

## Τα εγκαίνια της έκθεσης “Επιστροφή στα Αντικύθηρα” στο Ίδρυμα Λασκαρίδη

/ [Γενικά Θέματα](#) / [Επιστήμες, Τέχνες & Πολιτισμός](#)



**Η Υπουργός Πολιτισμού, Λίνα Μενδώνη, τέλεσε τα εγκαίνια της έκθεσης «Επιστροφή στα Αντικύθηρα», η οποία φιλοξενείται στους εξαιρετικούς χώρους της Ιστορικής Βιβλιοθήκης του Ιδρύματος Αικατερίνης Λασκαρίδη.**

«Ήταν γύρω στα μέσα του 1ου αι. π.Χ., είπε στον χαιρετισμό της η Λίνα Μενδώνη, όταν το μεγάλο πλοίο -η «ολκάς»- έπεσε θύμα των θυελλωδών ανέμων και των επικίνδυνων ρευμάτων, στο θαλάσσιο πέρασμα των Αντικυθήρων, ενώ μετέφερε ένα φορτίο, το οποίο τόσο με τα σημερινά δεδομένα, όσο και με τα δεδομένα της εποχής του, αποτελούσε έναν πραγματικό θησαυρό μεγάλης οικονομικής και κυρίως ιστορικής και πολιτιστικής αξίας. Ένα φορτίο που αποκαλύπτει πολλά για

τις εμπορικές διασυνδέσεις, και κυρίως για τις «τάσεις» της αγοράς και τις προτιμήσεις της υψηλής κοινωνίας εντός της πολιτικά και οικονομικά ρωμαιοκρατούμενης Μεσογείου, η οποία όμως ήταν σταθερά υπό την ελληνική και ελληνιστική πολιτιστική και πνευματική επιρροή. Εντυπωσιακά γλυπτά, μαρμάρινα και χάλκινα, πολλά σε υπερφυσικό μέγεθος, όπως ο Χάλκινος Έφηβος, ο μαρμάρινος Ηρακλής του τύπου Farnese και ο ανδριάντας του «Φιλοσόφου», πολύτιμα μεταλλικά σκεύη, έπιπλα, γυάλινα και χρυσά κοσμήματα, αμφορείς ποικίλης προέλευσης και περιεχομένου, τα οποία μαρτυρούν την τεράστια ζήτηση της ρωμαϊκής αριστοκρατικής και αστικής τάξης για πολυτελή προϊόντα και τέχνηρα από την Ανατολική Μεσόγειο, που προορίζονταν για να κοσμήσουν τις επαύλεις τους στην Ιταλία. Ο Μηχανισμός των Αντικυθήρων, ένα καταπληκτικός αναλογικός υπολογιστής αστρονομικής χρήσης, επίτευγμα της ελληνικής επιστημονικής σκέψης και τεχνολογίας, που ανάλογό του δεν έμελλε να εμφανιστεί ξανά για πολλούς αιώνες, συγκαταλεγόταν, ως γνωστόν στο φορτίο, που βυθίστηκε μαζί με το πλοίο και διασκορπίστηκε στον απότομο πυθμένα των ακτών των Αντικυθήρων».

«Η έκθεση αυτή, επεσήμανε η Υπουργός Πολιτισμού στον χαιρετισμό της, είναι αφιερωμένη σε ένα από τα σημαντικότερα και συναρπαστικότερα κεφάλαια της ενάλιας αρχαιολογικής έρευνας διεθνώς, που στοχεύει να αποκαλύψει και να αναδείξει τα πολλά ακόμη κρυμμένα μυστικά του ναυαγίου των Αντικυθήρων. Η μερική ανέλκυση του ναυαγίου συνιστά την πρώτη μεγάλης έκτασης ενάλια έρευνα παγκοσμίως: Μια τυχαία ανακάλυψη του 1900, από Συμιακούς σφουγγαράδες, που έφεραν από, το βυθό της θάλασσας, στο φως της επιφάνειας, ανεπανάληπτους θησαυρούς με τη συνδρομή του Βασιλικού Ναυτικού και της Αρχαιολογικής Υπηρεσίας. Έκτοτε, συνεχίζει να γοητεύει, να κεντρίζει το παγκόσμιο ενδιαφέρον και να εμπλουτίζει διαρκώς τις γνώσεις μας για τον αρχαίο κόσμο».



Από τις πρώτες δύσκολες έρευνες του 1900-1901, πέρασαν δεκαετίες, έως το 1976, όταν ο Jacques-Yves Cousteau με την ομάδα του Calypso και τον Λάζαρο Κολώνα από την Αρχαιολογική Υπηρεσία πραγματοποίησαν τις πρώτες ενάλιες έρευνες με επιστημονική προσέγγιση και υποβρύχια εξοπλιστικά μέσα. Μετά από αυτή την αποστολή, κανείς δε βούτηξε στο ναυάγιο, έως το 2012.

Μιλώντας για την έκθεση η Λίνα Μενδώνη είπε ότι «δεν είναι ασφαλώς, η πρώτη ούτε η εντυπωσιακότερη σχετικά με το ναυάγιο των Αντικυθήρων. Όλοι θυμόμαστε τη μεγάλη έκθεση που διοργανώθηκε στο Εθνικό Αρχαιολογικό Μουσείο, την περίοδο 2012-2014, και αποτέλεσε πραγματικά σημείο αναφοράς, ταξιδεύοντας κατόπιν στο εξωτερικό, όπου προκάλεσε τον διεθνή θαυμασμό. Όμως, κι αυτή η έκθεση είναι εξαιρετικά σημαντική, διότι καταδεικνύει ότι το ναυάγιο των Αντικυθήρων δεν έχει αποκαλύψει ακόμη όλα τα μυστικά του. Αντιθέτως, φαίνεται ότι επιφυλάσσει πολλές και σημαντικές ανακαλύψεις για το μέλλον. Ανακαλύψεις, που η σύγχρονη αρχαιολογική επιστήμη με τη συνδρομή της τεχνολογίας είναι πλέον σε θέση να αποκρυπτογραφήσει και να ερμηνεύσει πολύ καλύτερα από ό,τι στο παρελθόν».



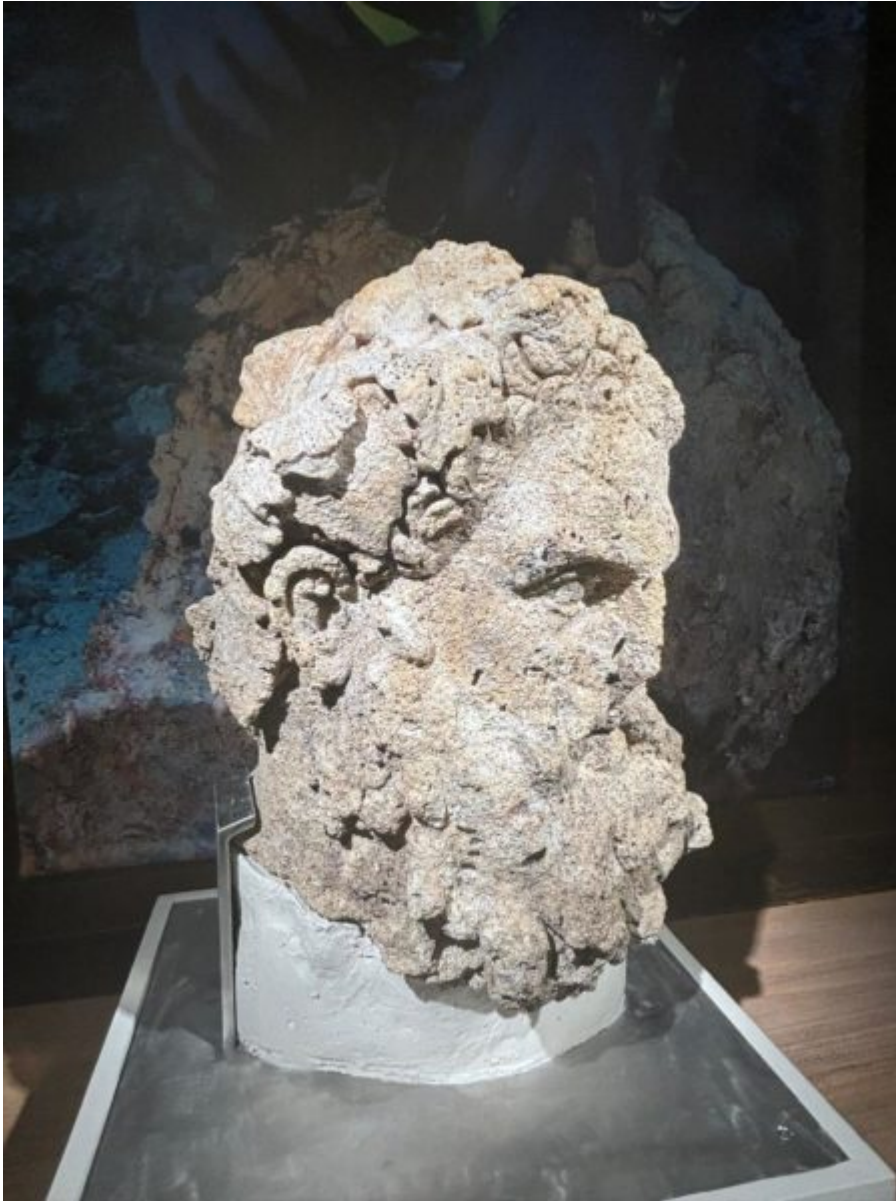
«Το 2026, επεσήμανε η Υπουργός Πολιτισμού, μετά από καθυστέρηση πολλών δεκαετιών, το Υπουργείο Πολιτισμού θα αποδώσει το Εθνικό Μουσείο Εναλίων Αρχαιοτήτων στο ελληνικό και το διεθνή κοινό όχι πολύ μακριά από δω, στο κτήριο του ΣΙΛΟ στο Μεγάλο Λιμάνι. Είναι ένα από τα εμβληματικά έργα της κυβέρνησης του Κυριάκου Μητσοτάκη, που χρηματοδοτείται με περίπου 100.000.000 ευρώ από το Ταμείο Ανάκαμψης, και έρχεται να καλύψει ένα μεγάλο κενό στην Ιστορία, την Αρχαιολογία, την ανάδειξη και την προβολή του πολιτιστικού πλούτου των ελληνικών θαλασσών. Ας εμπνευστούμε από την ιστορία του ναυαγίου των Αντικυθήρων και τα επιτεύγματα της αρχαίας ελληνικής τεχνολογίας. Να εμπνευστούμε και να επενδύσουμε στη σύγχρονη ενάλια αρχαιολογική έρευνα. Ας συνεχίσουμε, από κοινού δημόσιος και ιδιωτικός τομέας, με την ίδια αγάπη την προσπάθεια για τη διάσωση και προβολή της πολύτιμης πολιτιστικής μας κληρονομιάς».



*Ευρήμα από την έκθεση Επιστροφή στα Αντικύθηρα*

Στην έκθεση παρουσιάζονται τμήματα μαρμάρινων και χάλκινων αγαλμάτων, γυάλινων και μεταλλικών σκευών, καθώς και κομμάτια από το ξύλινο σκαρί του πλοίου. Ξεχωριστή θέση έχει η κεφαλή ενός Ηρακλή, με στεφάνι αμπέλου, που φαίνεται ότι ίσως συνανήκει με το μαρμάρινο ακέφαλο άγαλμα του Ηρακλή τύπου

Φαρνέζε, του Εθνικού Αρχαιολογικού Μουσείου που είχε ανελκυστεί το 1901 από τους Συμιακούς σφουγγαράδες. Εκτίθεται κι ένα μικρό χάλκινο αντικείμενο, που ίσως σχετίζεται με τον περίφημο Μηχανισμό.



*Η κεφαλή ενός Ηρακλή με στεφάνι αμπέλου*

Το πρόγραμμα «Επιστροφή στα Αντικύθηρα» επανεκκίνησε την έρευνα το 2012, σε αμιγώς αρχαιολογική βάση. Από το 2021, με ορίζοντα το 2025, το ερευνητικό έργο τελεί υπό τη διεύθυνση της Αγγελικής Σίμωνι και του καθηγητή Lorenz Baumer, με τη σύμπραξη του Υπουργείου Ναυτιλίας και Νησιωτικής Πολιτικής δια της Ομάδας Ειδικών Καταδύσεων της Μονάδας Υποβρυχίων Αποστολών του Λιμενικού Σώματος. Η νέα προσπάθεια βρίσκεται στην αιχμή της διεθνούς ενάλιας αρχαιολογικής έρευνας, εφαρμόζοντας καινοτόμους και πρωτοποριακές μεθόδους και αξιοποιώντας τις τελευταίες κατακτήσεις της τεχνολογίας.



*Η Υπουργός Πολιτισμού Λίνα Μενδώνη με την επίτιμη έφορο αρχαιοτήτων Αγγελική Σίμωσι*

Στηρίζεται γενναιόδωρα από τα Ιδρύματα Αικατερίνης Λασκαρίδη και Αθανασίου Κ. Λασκαρίδη, καθώς και την ωρολογοποιία Hublot, και βρίσκεται στην αιχμή της διεθνούς ενάλιας αρχαιολογικής έρευνας, εφαρμόζοντας καινοτόμους και πρωτοποριακές μεθόδους και αξιοποιώντας τις τελευταίες κατακτήσεις της τεχνολογίας.

Η έκθεση θα διαρκέσει μέχρι τα μέσα Ιανουαρίου 2025 και πραγματοποιείται με τη στήριξη του Υπουργείου Πολιτισμού και της Εφορείας Εναλίων Αρχαιοτήτων.