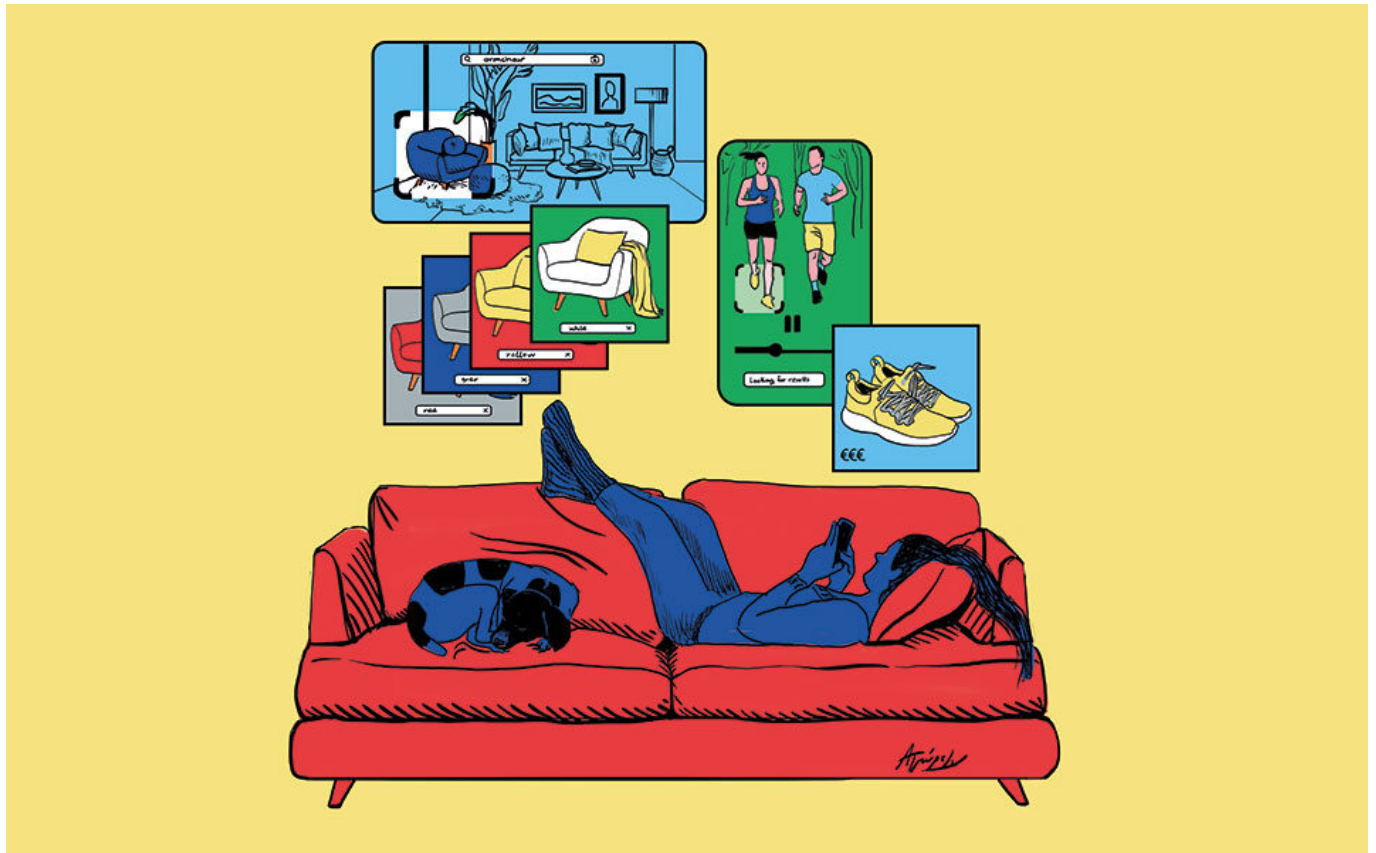
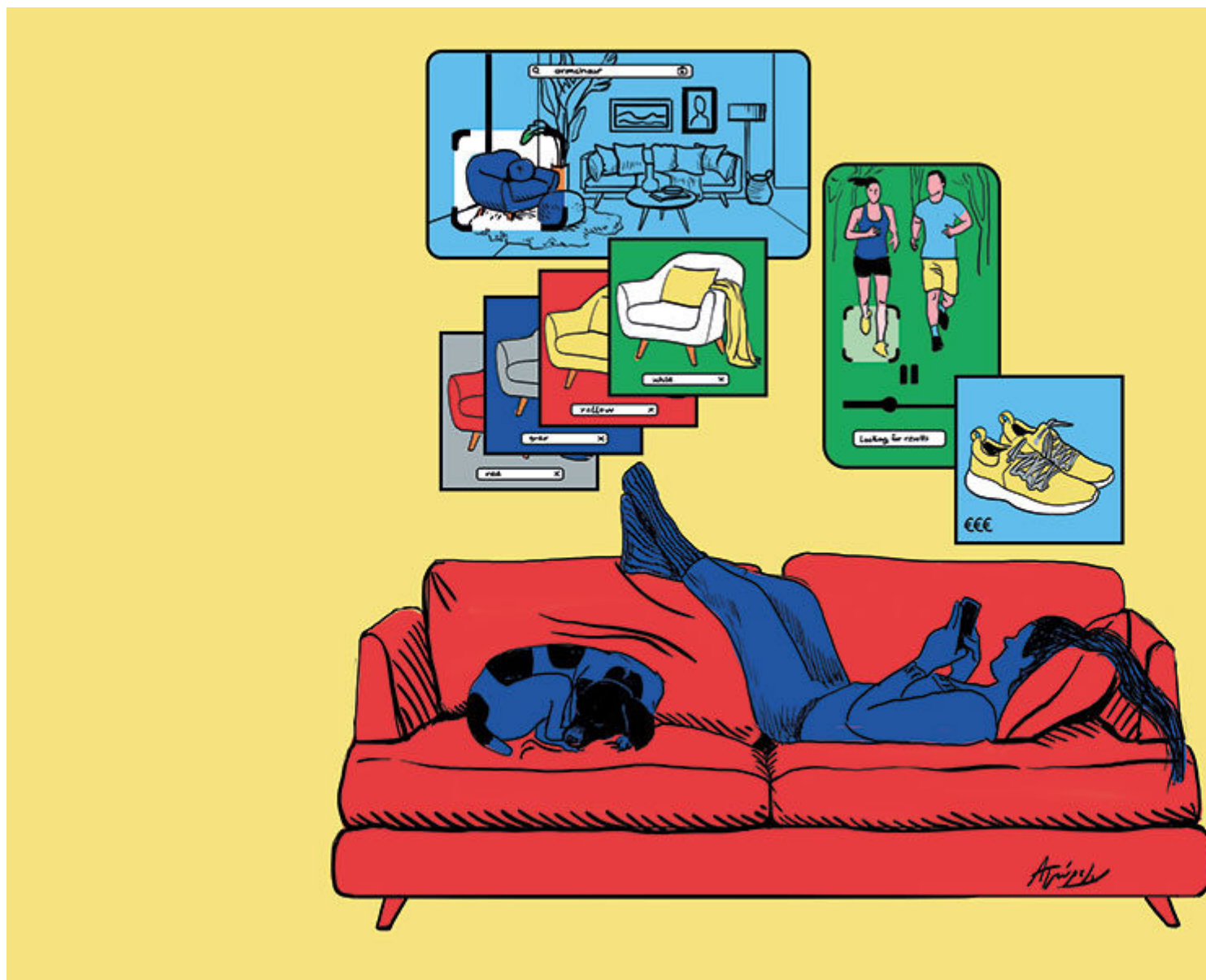


26 Φεβρουαρίου 2023

# Ξεχάστε πώς γκουγκλάρατε μέχρι σήμερα

/ Επιστήμες, Τέχνες & Πολιτισμός





Εικονογράφηση: Άννα Τζώρτζη

Οι οδηγίες στο Google Maps είναι ξεκάθαρες: στην έξοδο του ξενοδοχείου στρίβω αριστερά, περπατώ κάτι περισσότερο από 400 μέτρα στην οδό Σαν Λαζάρ, συνεχίζω για άλλα 100 μέτρα στην οδό Λονδίνου και ο προορισμός μου βρίσκεται στα δεξιά. Έχοντας διασχίσει 550 μέτρα, οκτώ λεπτά αργότερα στέκομαι μπροστά στη θεόρατη μεταλλική καγκελόπορτα των κεντρικών ευρωπαϊκών γραφείων της Google, στο Παρίσι. Ο τεχνολογικός κολοσσός επέλεξε μια εντυπωσιακή έπαυλη του 19ου αιώνα στην περιοχή Σαν Λαζάρ, στο 9ο διαμέρισμα της πόλης, που σε τίποτα δεν παραπέμπει σε high tech ή corporate περιβάλλον. Το επιβλητικό κτίριο, η πρόσοψη του οποίου βλέπει σε μια ημικυκλική αυλή -όπου μας υποδέχονται οι υπεύθυνοι καταγράφοντας την παρουσία μας- εκτείνεται σε πέντε ορόφους και 10.000 τ.μ., έχοντας στην καρδιά του μια εσωτερική αυλή σχεδιασμένη ώστε να «γειώνει» τους υπαλλήλους που περνούν ώρες περιπλανώμενοι στον ιστό και στα κυκλώματα. Το ευρωπαϊκό στρατηγείο της Google περιλαμβάνει φυσικά αίθουσες

γραφείων αλλά και κοινόχρηστους χώρους που ευνοούν τη χαλάρωση και τη ζύμωση, ως προαπαιτούμενο για τη δημιουργικότητα και την παραγωγικότητα. Είναι το σπίτι των Googlers, εκεί όπου αναπτύσσουν τη στρατηγική και τα προϊόντα της εταιρείας και υποδέχονται πελάτες, συνεργάτες και, στη δική μας περίπτωση, τους εκπροσώπους του Τύπου.

### **Σε θέση μάχης**

Στην ευρύχωρη αίθουσα του υπογείου, όπου έχει στηθεί το σκηνικό για την παρουσίαση με τίτλο Live from Paris, συνωστίζονται δεκάδες δημοσιογράφοι από τη Νότια και την Ανατολική Ευρώπη και τη Μέση Ανατολή. Τα ανώτατα στελέχη της εταιρείας, που παίρνουν σταδιακά θέσεις στην κεντρική σκηνή, μοιάζουν χαλαρά και ευδιάθετα, τα λογοπαίγνια και τα ευφυολογήματα διαδέχονται το ένα το άλλο. Όλοι όμως γνωρίζουμε ότι η Google έχει πάρει θέση μάχης.

Έχουν περάσει μόλις λίγες εβδομάδες αφότου η Microsoft ανακοίνωσε ότι προτίθεται να επενδύσει 10 δισ. δολάρια στην OpenAI, την εταιρεία που ανέπτυξε το δημοφιλέστατο ChatGPT, και μόνο μερικές ημέρες αφότου ο CEO της Microsoft, Σάτια Ναντέλα, παρουσίασε τη νέα έκδοση της μηχανής αναζήτησης Bing που έχει ενσωματώσει την τεχνολογία του ChatGPT – μπορεί να δέχεται σύνθετες ερωτήσεις και να απαντά όπως το ChatGPT και επιπροσθέτως να δίνει πληροφορίες για πρόσφατα γεγονότα, κάτι που το bot δεν μπορεί να κάνει. «Η κούρσα ξεκινά σήμερα και εμείς θα κινηθούμε γρήγορα. Και, κυρίως, θέλουμε να διασκεδάσουμε καθώς θα καινοτομούμε ξανά στην αναζήτηση, γιατί είναι πια καιρός», δήλωσε ο Ναντέλα.

### **Το δικό μου bot είναι καλύτερο από το δικό σου**

Η Google δεν μπορούσε παρά να σηκώσει το γάντι. Η εταιρεία που έγινε συνώνυμη της αναζήτησης –όπως πολύ εύστοχα λέμε, πρόκειται για την εταιρεία που έγινε... ρήμα- υποδέχεται μέσω του search σχεδόν 100.000 αναζητήσεις το δευτερόλεπτο ή 8,5 δισ. αναζητήσεις την ημέρα – σε όρους αγοράς, η Google κατέχει μερίδιο 91,9% της αγοράς μηχανών αναζήτησης, ενώ το Bing της Microsoft έρχεται δεύτερο με μόλις 2,88%. Κανείς δεν φαντάστηκε ότι θα παρέμενε άπραγη. Ήδη, μία ημέρα πριν από τη μεγάλη ανακοίνωση του Ναντέλα, ο Σούνταρ Πιτσάι, CEO της Google, είχε προλάβει να παρουσιάσει την απάντησή της στο ChatGPT: ένα bot συζήτησης ονόματι Bard, «παιδί» του μοντέλου γλώσσας για εφαρμογές διαλόγου LaMDA της Google, το οποίο αξιοποιεί έναν μεγάλο όγκο γνώσης που αντλεί από το διαδίκτυο, για να απαντά σε απλές και σύνθετες ερωτήσεις όπως «πώς να εξηγήσω τις νέες ανακαλύψεις του τηλεσκοπίου James Webb της NASA σε ένα εννιάχρονο παιδί;». Βέβαια, μία από τις απαντήσεις του Bard κατά τη διάρκεια της παρουσίασης άφησε περιθώριο για παρερμηνείες και οδήγησε σε πτώση τη μετοχή

της μητρικής εταιρείας Alphabet, με αποτέλεσμα η αμερικανική πολυεθνική να χάσει 100 δισ. δολάρια σε χρηματιστηριακή αξία σε μόλις μία ημέρα. Το Bard έχει ήδη δοθεί για δοκιμές σε αξιολογητές συνεργάτες της εταιρείας, πριν διατεθεί στο ευρύ κοινό.

### **Αναζητείται νικητής**

Φανταστείτε λοιπόν τους δύο τεχνολογικούς κολοσσούς, σαν δύο γκραν μάστερ, να σχεδιάζουν τις επόμενες κινήσεις τους πάνω από τη high tech σκακιέρα. Τη Δευτέρα 6/2, η Google ανακοινώνει το Bard, την Τρίτη 7/2 η Microsoft παρουσιάζει τη νέα έκδοση του Bing που ενσωματώνει το ChatGPT και την Τετάρτη 8/2, Live from Paris, η Google αντεπιτίθεται. Ο Πραμπάκαρ Ραγκάβαν, ανώτερος αντιπρόεδρος της εταιρείας, η Λιζ Ρέιντ, εκτελεστική αντιπρόεδρος και γενική διευθύντρια Search, και ο Κρις Φίλιπς, αντιπρόεδρος και γενικός διευθυντής Geo (Google Maps, Google Earth κ.λπ.), ανεβαίνουν διαδοχικά στη σκηνή και αποκαλύπτουν την αναβάθμιση του Google Search και άλλων δημοφιλών εφαρμογών με τη δύναμη της Τεχνητής Νοημοσύνης.

Η Google προσπαθεί να ξαναφέρει το παιχνίδι στο δικό της γήπεδο, εκεί όπου κυριαρχεί εδώ και 25 χρόνια που λάνσαρε τη μηχανή αναζήτησής της: στον εντοπισμό της πληροφορίας και στη διάθεσή της στο κοινό. «Παρότι έχουν περάσει 25 χρόνια, η αναζήτηση παραμένει το μεγαλύτερο στοίχημα», σημειώνει ο κ. Ραγκάβαν, που εξηγεί ότι «μέσα από τη σταθερή επένδυσή μας στην Τεχνητή Νοημοσύνη, μπορούμε πια να κατανοήσουμε την πληροφορία σε κάθε μορφή της, είτε ως γλώσσα, είτε ως φωτογραφία, είτε ως βίντεο, είτε ακόμη και ως άποψη του πραγματικού κόσμου. Έχοντας αυτή τη βαθύτερη κατανόηση, προχωράμε πέρα από την παραδοσιακή έννοια της αναζήτησης, ώστε να σας βοηθήσουμε να κατανοήσετε την πληροφορία με νέους τρόπους».

Δεν είναι τόσο περίπλοκο όσο ακούγεται. Συνοψίζεται στη φράση που αναμένεται να γίνει το νέο μότο της εταιρείας: «Αν μπορείς να το δεις, μπορείς και να το ψάξεις», όπως υπογραμμίζει emphaticά η κ. Ρέιντ. Αυτό πρακτικά σημαίνει ότι μέσω του Google Lens μπορεί κανείς να αναζητήσει πληροφορίες, όχι πια μόνο γράφοντας μια λέξη ή φράση στην μπάρα αναζήτησης, αλλά και μέσω της κάμερας του κινητού και των φωτογραφιών του - ήδη τα στοιχεία δείχνουν ότι το Google Lens χρησιμοποιείται περισσότερο από 10 δισ. φορές τον μήνα. Πατώντας στην μπάρα αναζήτησης το εικονίδιο με τη φωτογραφική μηχανή, μπορούμε να βρούμε πληροφορίες για το αντικείμενο, το κτίριο, το μνημείο που εμφανίζεται στην κάμερα του κινητού μας, να μεταφράσουμε το εικονιζόμενο κείμενο, να επιλέξουμε ένα έπιπλο ή αντικείμενο και να εντοπίσουμε καταστήματα όπου πωλείται το ίδιο ή παρόμοια κ.λπ.

Στον υπολογιστή μπορούμε να σύρουμε μια αποθηκευμένη εικόνα στον ειδικό χώρο (π.χ. μια φωτογραφία του Μουσείου του Λούβρου) και να πραγματοποιήσουμε αναζήτηση. Τους επόμενους μήνες, οι χρήστες θα μπορούν να πραγματοποιούν μέσω του Lens αναζήτηση οθόνης σε android συσκευές. Επίσης, θα μπορούν να πραγματοποιούν αναζήτηση μέσα από εικόνες και βίντεο που λαμβάνουν σε εφαρμογές μηνυμάτων και βίντεο στο περιβάλλον της εφαρμογής, χωρίς δηλαδή να μεταβούν στη σελίδα της αναζήτησης.

Για παράδειγμα, αν μια φίλη σάς στείλει ένα βίντεο που τη δείχνει να περπατά στο Λονδίνο και θέλετε να δείτε ποιο είναι το μνημείο πίσω της, μπορείτε να πατήσετε παρατεταμένα το κουμπί λειτουργίας ή το κουμπί της αρχικής οθόνης στο android κινητό (το οποίο με τον τρόπο αυτόν ενεργοποιεί το Google Assistant) και στη συνέχεια να πατήσετε στην «οθόνη αναζήτησης». Έτσι, το Lens αναγνωρίζει το μνημείο ως τη Γέφυρα του Λονδίνου και μπορείτε να κάνετε κλικ για περισσότερες πληροφορίες. Το ίδιο μπορείτε να κάνετε και αν σε κάποιο βίντεο δείτε ένα αντικείμενο ή έπιπλο που θα σας ενδιέφερε να αγοράσετε και θέλετε να βρείτε κάποιο κατάστημα που το διαθέτει.

Επίσης, μέσω της λειτουργίας πολλαπλής αναζήτησης μπορεί ο χρήστης να πραγματοποιήσει αναζήτηση με εικόνα και κείμενο ταυτόχρονα (για παράδειγμα, εισάγετε την εικόνα ενός μπλε καναπέ και γράφετε «σε κόκκινο», οδηγώντας έτσι τη μηχανή αναζήτησης να εντοπίσει και να παρουσιάσει παρόμοιους καναπέδες σε κόκκινο χρώμα), δυνατότητα που ανακοινώθηκε ότι θα εμπλουτιστεί τους επόμενους μήνες. Με τον τρόπο αυτόν «η κάμερα γίνεται το νέο πληκτρολόγιο», όπως σημείωσε ο κ. Ραγκάβαν. Και έριξε και αυτός με τη σειρά του το γάντι στους ανταγωνιστές: «Παρότι έχουμε ένα παρελθόν 25 ετών στην αναζήτηση, τολμώ να πω ότι η ιστορία μας μόλις ξεκίνησε. [...] Επανεφευρίσκουμε την έννοια της

Αναζήτησης και τα καλύτερα έρχονται».

### **Ο κόσμος στο χέρι σας**

Οι άπειρες δυνατότητες της Τεχνητής Νοημοσύνης ενσωματώνονται σταδιακά και σε ένα ακόμη προνομιακό πεδίο της Google, το Google Maps. Μέσω της επιλογής Immersive View, που σύντομα θα είναι διαθέσιμη για το Λονδίνο, το Λος Άντζελες, το Τόκιο, τη Νέα Υόρκη και το Σαν Φρανσίσκο, και τους επόμενους μήνες για το Άμστερνταμ, το Δουβλίνο, τη Φλωρεντία και τη Βενετία, οι χρήστες μπορούν να περιηγηθούν σε μια περιοχή ή ένα σημείο ενδιαφέροντος (π.χ. ένα μουσείο) και σε τρισδιάστατο περιβάλλον να το εξερευνήσουν σαν να ήταν εκεί, να βρουν πληροφορίες για τον καιρό, να το δουν σε διάφορες ώρες της ημέρας, να ενημερωθούν για το πόσο πολυσύχναστο είναι σε συγκεκριμένες ώρες και ημέρες και να εντοπίσουν κοντινά καταστήματα εστίασης ή εμπορικά. Επίσης, με την επιλογή Live View, που χρησιμοποιεί Τεχνητή Νοημοσύνη και Επαυξημένη Πραγματικότητα, μπορεί ο χρήστης, στρέφοντας την οθόνη του κινητού του σε έναν δρόμο, να εντοπίσει τα μαγαζιά της περιοχής, να εξερευνήσει το εσωτερικό τους, να μάθει το ωράριο λειτουργίας τους, κριτικές, πληροφορίες για το αν έχουν κόσμο εκείνη τη στιγμή. Το Live View είναι ήδη διαθέσιμο στο Λονδίνο, στο Λος Άντζελες, στη Νέα Υόρκη, στο Παρίσι, στο Σαν Φρανσίσκο, στο Τόκιο, αλλά και σε εσωτερικούς χώρους, όπως π.χ. αεροδρόμια, στις ΗΠΑ, στη Ζυρίχη και στο Τόκιο. Σε μερικούς μήνες θα είναι διαθέσιμο στη Βαρκελώνη, στο Δουβλίνο και στη Μαδρίτη και σε περισσότερα από 1.000 αεροδρόμια, σταθμούς τρένων και εμπορικά κέντρα σε Βαρκελώνη, Βερολίνο, Φρανκφούρτη, Λονδίνο, Μαδρίτη, Μελβούρνη, Παρίσι, Πράγα, Σάο Πάολο, Σιγκαπούρη, Σίδνεϊ και Ταϊπέι.

Αυτή η παρτίδα είναι σίγουρο ότι δεν έχει κριθεί ακόμη. Οι δύο τεχνολογικοί κολοσσοί φαίνεται ότι είναι αποφασισμένοι να συνεχίσουν να επενδύουν δισεκατομμύρια δολάρια και την εφευρετικότητα και το ταλέντο χιλιάδων εξειδικευμένων στελεχών στην κούρσα της Τεχνητής Νοημοσύνης. Ταυτόχρονα, τόσο η Meta του Μαρκ Ζάκερμπεργκ όσο και οι κινεζικές πολυεθνικές εταιρείες τεχνολογίας Alibaba και Baidu αναπτύσσουν τις δικές τους εφαρμογές διαλόγου – το bot Galactica που παρουσίασε η Meta στα μέσα Νοεμβρίου του 2022 αποσύρθηκε μέσα σε μόλις τρεις ημέρες, ντροπιασμένο από τις λάθος απαντήσεις που έδινε. Ποιος θα βγει νικητής από αυτή την κούρσα είναι δύσκολο να προβλεφθεί. Ας δούμε τι λέει το ChatGPT: «Είναι δύσκολο να πει κανείς ποια εταιρεία θα νικήσει στην κούρσα της Τεχνητής Νοημοσύνης, καθώς είναι ένα ταχύτατα αναπτυσσόμενο πεδίο με πολλούς παίκτες. Τόσο η Google όσο και η Microsoft επενδύουν σημαντικά στην Τεχνητή Νοημοσύνη και έχουν σημειώσει σημαντική πρόοδο σε τομείς όπως η επεξεργασία φυσικής γλώσσας, η υπολογιστική όραση και η μηχανική μάθηση». Την ίδια απάντηση δίνει και στην

ερώτηση ποιος θα επικρατήσει στη μάχη των chatbots.

**Πηγή:** [kathimerini.gr](http://kathimerini.gr)