

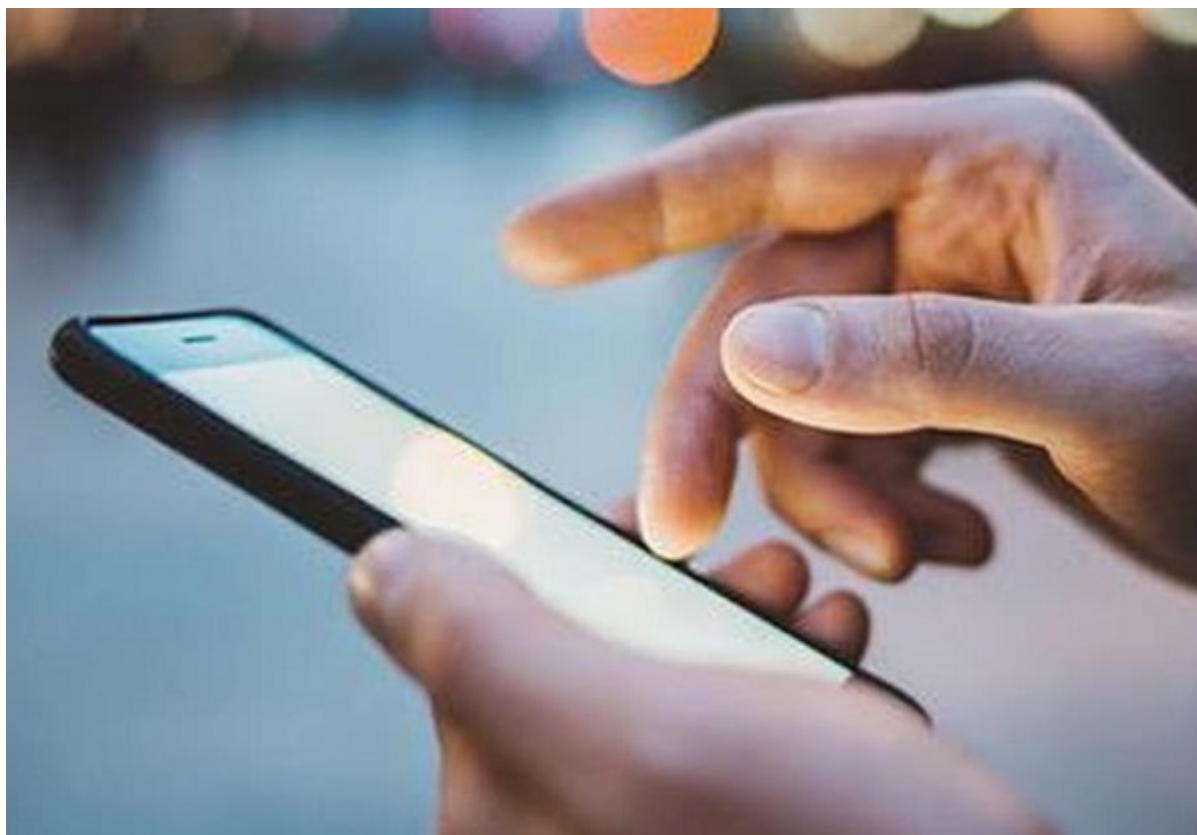
**Πύλη διαλειτουργικότητας της ΕΕ: διασυνοριακή
ιχνηλάτηση επαφών (Στυλιανή Π. Στυλιανίδου,
Ακτινοθεραπεύτρια Ογκολόγος MD, MSc, PhD(c),
Επιμελήτρια Α΄, Επιστημονικά Υπεύθυνη
Τμήματος Ακτινοθεραπευτικής Ογκολογίας
Π.Γ.Ν.Θ. ΑΧΕΠΑ)**

/ [Πεμπτουσία· Ορθοδοξία-Πολιτισμός-Επιστήμες](#)



Η εξάπλωση του κορονοϊού δεν εμποδίζεται από τα σύνορα των κρατών. Γι' αυτόν ακριβώς το λόγο, τα κράτη - μέλη, με την υποστήριξη της Επιτροπής, επεξεργάστηκαν μια λύση διαλειτουργικότητας για τις εθνικές εφαρμογές ιχνηλάτησης επαφών και αποστολής ειδοποιήσεων, ώστε να δώσουν στους πολίτες τη δυνατότητα να χρησιμοποιούν μία μόνο εφαρμογή όταν ταξιδεύουν στο εξωτερικό στην Ευρώπη, ενώ παράλληλα θα συνεχίζουν να λαμβάνουν ειδοποιήσεις σε περίπτωση που έρθουν σε επαφή με άτομα θετικά στον κορονοϊό.

Τα κράτη - μέλη διαβίβασαν αίτημα προς την Επιτροπή να δημιουργήσει μια πύλη διαλειτουργικότητας, μια διεπαφή για την αποτελεσματική λήψη και διαβίβαση των σχετικών πληροφοριών από τις εθνικές εφαρμογές ιχνηλάτησης επαφών. Πραγματικά, αυτή η πύλη δημιουργήθηκε και διασφαλίζει την ασφαλή και αποδοτική διασυνοριακή ανταλλαγή ανάμεσα στις εφαρμογές των ευρωπαϊκών χωρών, ενώ ταυτόχρονα δεν απαιτεί την κατανάλωση μεγάλου όγκου δεδομένων κινητής τηλεφωνίας.



Κάθε εφαρμογή ιχνηλάτησης συνδέεται απευθείας και αποκλειστικά με τον εκάστοτε εθνικό διακομιστή παρασκηνίου (backend). Δεν ισχύει το ίδιο και για τους εθνικούς διακομιστές των διαφόρων χωρών, καθώς αυτοί δεν συνδέονται απευθείας μεταξύ τους. Κάθε ανταλλαγή πληροφοριών ανάμεσά τους επιτυγχάνεται μέσω της υπηρεσίας της πύλης διαλειτουργικότητας της ΕΕ. Με αυτόν ακριβώς τον τρόπο επιτυγχάνεται η κατανάλωση λιγότερου όγκου δεδομένων κινητής τηλεφωνίας, κάτι που θα συνέβαινε, αν πραγματοποιούνταν απευθείας ανταλλαγή πληροφοριών ανάμεσα στις εφαρμογές των κρατών.

Η διαδικασία της ανταλλαγής πληροφοριών πραγματοποιείται ως εξής: Οι εθνικές κλείδες αναφορτώνονται στον διακομιστή πύλης μετά από ενέργεια των χρηστών, οι οποίοι έχουν συμφωνήσει να τις κοινοποιούν σε άλλους Ευρωπαίους χρήστες της εφαρμογής. Πρέπει, επίσης, να γίνει τηλεφόρτωση των κλειδών στον εθνικό διακομιστή παρασκηνίου, ώστε να μπορεί να πραγματοποιηθεί η διανομή των

κλειδών στους χρήστες της εκάστοτε εθνικής εφαρμογής.

Όσο για την πύλη διαλειτουργικότητας που αναφέραμε παραπάνω (η οποία συχνά αναφέρεται απλώς σαν «πύλη»), αυτή είναι μια ψηφιακή υποδομή που εγγυάται την ασφαλή μετάδοση των δημιουργούμενων κλειδών ανάμεσα στους διακομιστές παρασκηνίου των συμμετεχουσών εθνικών εφαρμογών ιχνηλάτησης επαφών. Στο πλαίσιο αυτό, η πύλη μοιράζεται μόνο τις απολύτως απαραίτητες πληροφορίες για την ειδοποίηση ενός ατόμου, όταν αυτό έρχεται σε επαφή με έναν φορέα του ιού, ο οποίος, επίσης, χρησιμοποιεί μία από τις υφιστάμενες εφαρμογές. Αυτές οι πληροφορίες αποθηκεύονται στην πύλη το πολύ για 14 ημέρες. Πέρα από τις απαραίτητες πληροφορίες, η πύλη δεν διαχειρίζεται καμιά άλλη.

Η πύλη σχεδιάστηκε με βάση τις κατευθυντήριες γραμμές για τη διαλειτουργικότητα, τις τεχνικές προδιαγραφές που συμφώνησαν τα κράτη - μέλη με την Επιτροπή, τις αρχές που καθορίζονται στην εργαλειοθήκη της ΕΕ και τις κατευθυντήριες γραμμές της Επιτροπής και του Ευρωπαϊκού Συμβουλίου Προστασίας Δεδομένων σχετικά με την προστασία δεδομένων στις εφαρμογές ιχνηλάτησης επαφών. Ο σχεδιασμός της πύλης έλαβε χώρα με τη συνεργασία των εταιρειών T-Systems και SAP και η λειτουργία της κατευθύνεται από το κέντρο δεδομένων της Επιτροπής στο Λουξεμβούργο.

Χάρη στην πύλη πραγματοποιείται μια ασφαλής ανταλλαγή πληροφοριών ανάμεσα στις εφαρμογές ιχνηλάτησης επαφών στη βάση μιας «αποκεντρωμένης» αρχιτεκτονικής, η οποία σχετίζεται με όλες σχεδόν τις εφαρμογές που έχουν ήδη τεθεί σε λειτουργία ή πρόκειται να λειτουργήσουν μελλοντικά εντός των ορίων της ΕΕ. Όσες εφαρμογές έχουν σχεδιαστεί στο πλαίσιο της διαλειτουργικότητας, είναι σε θέση να ανταλλάσσουν πληροφορίες μεταξύ τους, ώστε να μην είναι απαραίτητο οι χρήστες να εγκαθιστούν στα κινητά τους περισσότερες εφαρμογές, παρά μόνο αυτή της δικής τους χώρας. Αυτή η εφαρμογή όμως είναι αρκετή για να τους παρέχει τη δυνατότητα να αναφέρουν αν είναι φορείς του ιού ή να λαμβάνουν ειδοποιήσεις για άτομα θετικά στον ιό, ακόμη κι αν ταξιδεύουν σε χώρες εκτός της ΕΕ.

Στα πλαίσια της λειτουργίας της πύλης διαλειτουργικότητας, οι προγραμματιστές κατατάσσουν τις εφαρμογές επαφών σε «αποκεντρωμένες» και «κεντρικές». Πρόκειται για δυο διαφορετικές προσεγγίσεις, ωστόσο και στις δυο τα έξυπνα τηλέφωνα ανταλλάσσουν προσωρινές κλειδες μέσω Bluetooth και επικοινωνούν χάρη σε έναν κεντρικό διακομιστή. Οι δυο παραπάνω προσεγγίσεις διαφέρουν κυρίως στον τρόπο που υπολογίζουν τον κίνδυνο έκθεσης των χρηστών στον Covid-19 και στον τρόπο που αποθηκεύουν τα δεδομένα προσωπικού χαρακτήρα. Όπως τονίσαμε όμως και παραπάνω, η αποθήκευση των προσωπικών δεδομένων δεν

περιλαμβάνει την καταγραφή της θέσης του χρήστη ή των μετακινήσεών του και αυτό ισχύει τόσο για τις «αποκεντρωμένες», όσο και για τις «κεντρικές» εφαρμογές ιχνηλάτησης.

Όταν η εφαρμογή είναι «κεντρική», η ενημέρωση του χρήστη γίνεται ως εξής: Ο κεντρικός διακομιστής λαμβάνει τους κωδικούς των επαφών που συλλέγονται από χρήστες οι οποίοι έχουν διαγνωστεί θετικοί στον κορονοϊό και στη συνέχεια προβαίνει στην αντιστοίχιση, ώστε να ειδοποιήσει τους χρήστες που διατρέχουν κίνδυνο.

Όταν, από την άλλη, η εφαρμογή είναι «αποκεντρωμένη», οι κλείδες των επαφών παραμένουν στο τηλέφωνο. Η εφαρμογή τηλεφορτώνει τις αυθαίρετες κλείδες των χρηστών που έχουν μολυνθεί από τον κορονοϊό και ελέγχει κατά πόσον υπάρχει αντιστοίχιση, απευθείας στη συσκευή. Αυτό γίνεται με τη χρήση μιας κοινής διεπαφής που παρέχεται από τις εταιρείες Apple και Google. Μετά από προσεκτική έρευνα, οι υπεύθυνοι για τον σχεδιασμό των εφαρμογών σε κάθε χώρα επέλεξαν μια αποκεντρωμένη εφαρμογή, και όλες αυτές οι επιλεγμένες εφαρμογές είναι δυναμικά διαλειτουργικές. Η πύλη διαλειτουργικότητας είναι ανοικτή και στα κράτη που δεν έχουν ολοκληρώσει ακόμη το σχεδιασμό των δικών τους εφαρμογών ιχνηλάτησης. Κάθε κράτος – μέλος, προκειμένου να σχεδιάσει και να θέσει σε λειτουργία τη δική του εφαρμογή, πρέπει να ακολουθήσει κάποια βήματα, τα οποία είναι προκαθορισμένα από ένα «Πρωτόκολλο συμμετοχής».

Η εφαρμογή ιχνηλάτησης οποιασδήποτε χώρας έχει τη δυνατότητα να εντοπίζει άτομα που χρησιμοποιούν οποιαδήποτε άλλη παρόμοια εφαρμογή οπουδήποτε στον κόσμο, ακόμη και κατά τη διάρκεια που κάποιος χρήστης πραγματοποιεί αεροπορικό ταξίδι. Αν κάποιος χρήστης ταξίδεψε σε κάποια ξένη χώρα και έκανε το τεστ του κορονοϊού σ' αυτή, μπορεί να εισάγει το αποτέλεσμα στην εφαρμογή της χώρας, στην οποία έκανε την εξέταση, μόνο αν αυτό είναι θετικό. Και από τη στιγμή που θα εισάγει τον κωδικό στην εφαρμογή της χώρας, στην οποία βρίσκεται, τότε τα άτομα που τον πλησιάζουν θα ενημερώνονται από τις εφαρμογές των δικών τους κινητών ότι έχουν έρθει σε επαφή με χρήστη που έχει διαγνωστεί θετικός στον ιό.

Από τα παραπάνω καταλαβαίνουμε ότι η διαλειτουργικότητα είναι μια ψηφιακή δυνατότητα πολύ χρήσιμη σ' αυτούς που ταξιδεύουν. Ωστόσο, μπορεί να αποδειχτεί εξίσου χρήσιμη και για κάποιον που δεν ταξιδεύει ποτέ. Και αυτό γιατί ταξιδεύουν άλλα άτομα στη δική του χώρα, κάποια από τα οποία ενδέχεται να είναι φορείς του ιού και να βρεθούν κοντά του. Σε κάθε περίπτωση η χρήση των δυνατοτήτων της διαλειτουργικότητας είναι προαιρετική, όπως εξάλλου και η απλή χρήση μιας εθνικής εφαρμογής ιχνηλάτησης.

Αν κάποιος χρήστης αποφασίσει να επωφεληθεί από τη διαλειτουργικότητα, δεν χρειάζεται να εγκαταστήσει κάποια νέα εφαρμογή, αλλά μπορεί να συνεχίσει να χρησιμοποιεί την εφαρμογή της χώρας του. Εξάλλου, όλες οι εθνικές εφαρμογές βασίζονται σ' ένα αποκεντρωμένο σύστημα, είναι δυναμικά διαλειτουργικές και είναι σε θέση να συνδεθούν με την πύλη μόλις είναι έτοιμες. Μόλις πραγματοποιηθεί η σύνδεση μιας εφαρμογής με την πύλη, πρέπει να υπάρχει διαθέσιμη μια επικαιροποίηση στα καταστήματα εφαρμογών (app stores), ώστε να μπορεί να χρησιμοποιηθεί η πρόσθετη λειτουργική δυνατότητα. Οι χρήστες πρέπει να εγκαταστήσουν την επικαιροποίηση αυτή, ώστε η χρήση της εφαρμογής τους να ξεπερνάει στο εξής τα σύνορα της χώρας τους.

Υπάρχουν δυο τρόποι για να πραγματοποιηθεί η επικαιροποίηση αυτή:

A) Αυτόματη: Η αυτόματη επικαιροποίηση επιτυγχάνεται μέσα σε λίγες μέρες αφότου καταστεί διαθέσιμη, υπό την προϋπόθεση ότι οι επικαιροποιήσεις στο τηλέφωνο έχουν ρυθμιστεί να πραγματοποιούνται αυτόματα.

B) Χειροκίνητη: Η επικαιροποίηση όμως και με μη αυτόματο τρόπο ως εξής:

- **Οδηγίες για τους χρήστες iPhone:** «Ανοίξτε το κατάστημα εφαρμογών App Store και πατήστε «Σήμερα» στο κάτω μέρος της οθόνης. Στη συνέχεια, πατήστε το εικονίδιο του προφίλ σας για να δείτε τον λογαριασμό σας. Κυλήστε την ιστοσελίδα προς τα κάτω έως ότου δείτε την εθνική σας εφαρμογή και στη συνέχεια πατήστε Επικαιροποίηση».
- **Οδηγίες για τους χρήστες Android:** «Ανοίξτε το κατάστημα εφαρμογών Play Store και κάντε κλικ στις τρεις οριζόντιες γραμμές στο επάνω αριστερό μέρος της οθόνης για να ανοίξετε την πλευρική γραμμή μενού. Ανοίξτε την επιλογή «Οι εφαρμογές μου & παιχνίδια» και επιλέξτε την καρτέλα «Επικαιροποίηση». Κατόπιν, κυλήστε την ιστοσελίδα προς τα κάτω για να πάτε στην εθνική σας εφαρμογή και πατήστε Επικαιροποίηση». (https://ec.europa.eu/info/live-work-travel-eu/coronavirus-response/travel-during-coronavirus-pandemic/how-tracing-and-warning-apps-can-help-during-pandemic_el#-covid-19-

).

[Διαβάστε ολόκληρη τη μελέτη εδώ](#)