

1 Μαΐου 2021

Αστυπάλαια: Το μυστήριο με το μεγαλύτερο νεκροταφείο βρεφών της αρχαιότητας

Επιστήμες, Τέχνες & Πολιτισμός / Ιστορία, Αρχαιολογία, Παλαιογραφία, Στρατιωτικά & Εθνικά θέματα



Στην Αστυπάλαια έχει βρεθεί το μεγαλύτερο παιδικό νεκροταφείο της αρχαιότητας. Σχεδόν όλα τα παιδιά που ενταφιάστηκαν εκεί ήταν νεογέννητα βρέφη ή το πολύ λίγων μηνών. Υπάρχουν και ελάχιστα νήπια μέχρι περίπου δύο ετών.



Οι σοροί των μικρών παιδιών ήταν τοποθετημένοι σε αγγεία, κυρίως αμφορείς ή υδρίες, και σε ρηχούς λάκκους με πέτρες από πάνω, που σηματοδοτούσαν ότι υπήρχε κάποιος τάφος εκεί. Ο ενταφιασμός μέσα σε αγγείο είναι γνωστός ως «εκχυτρισμός» και στην αρχαιότητα ήταν συνηθισμένος τρόπος ταφής για μικρά παιδιά και βρέφη.

Όμως αυτό που ξεχωρίζει το παιδικό νεκροταφείο της Αστυπάλαιας είναι ο τεράστιος αριθμός των τάφων και η χρήση του για σχεδόν μία χιλιετία.

Ο «εκχυτρισμός» στην αρχαιότητα ήταν συνηθισμένος τρόπος ταφής για μικρά παιδιά και βρέφη. Πηγή: Εφορεία Αρχαιοτήτων Δωδεκανήσου



Το νεκροταφείο βρεφών

Οι ταφές ξεκινούν τον 8ο αιώνα π.Χ. και φθάνουν μέχρι και τον 2ο αιώνα μ.Χ., στη ρωμαϊκή αυτοκρατορική εποχή. Μέχρι τώρα έχουν ανασκαφεί 3.000 αγγεία με σκελετούς βρεφών, αλλά πολύ περισσότερα υπάρχουν ακόμη στο νεκροταφείο αυτό. Με ελάχιστες εξαιρέσεις οι τάφοι δεν είχαν κτερίσματα, κάτι σύνηθες για περιπτώσεις νεογέννητων και βρεφών αφού δεν θεωρούνταν «κανονικοί» άνθρωποι και έτσι δεν θάβονταν με τελετές και τα ήθη και έθιμα της εποχής.

Ο αριθμός των ταφών και το γεγονός ότι τα αγγεία προέρχονται από διάφορες περιοχές της Μεσογείου δείχνουν ότι είναι πιθανό ότι πολλά από τα βρέφη δεν ανήκαν σε κατοίκους της Αστυπάλαιας. Υπάρχουν διάφορες θεωρίες γιατί η αρχαία Αστυπάλαια είχε επιλεγεί ως τόπος να ενταφιαστούν εκεί τόσα πολλά βρέφη.

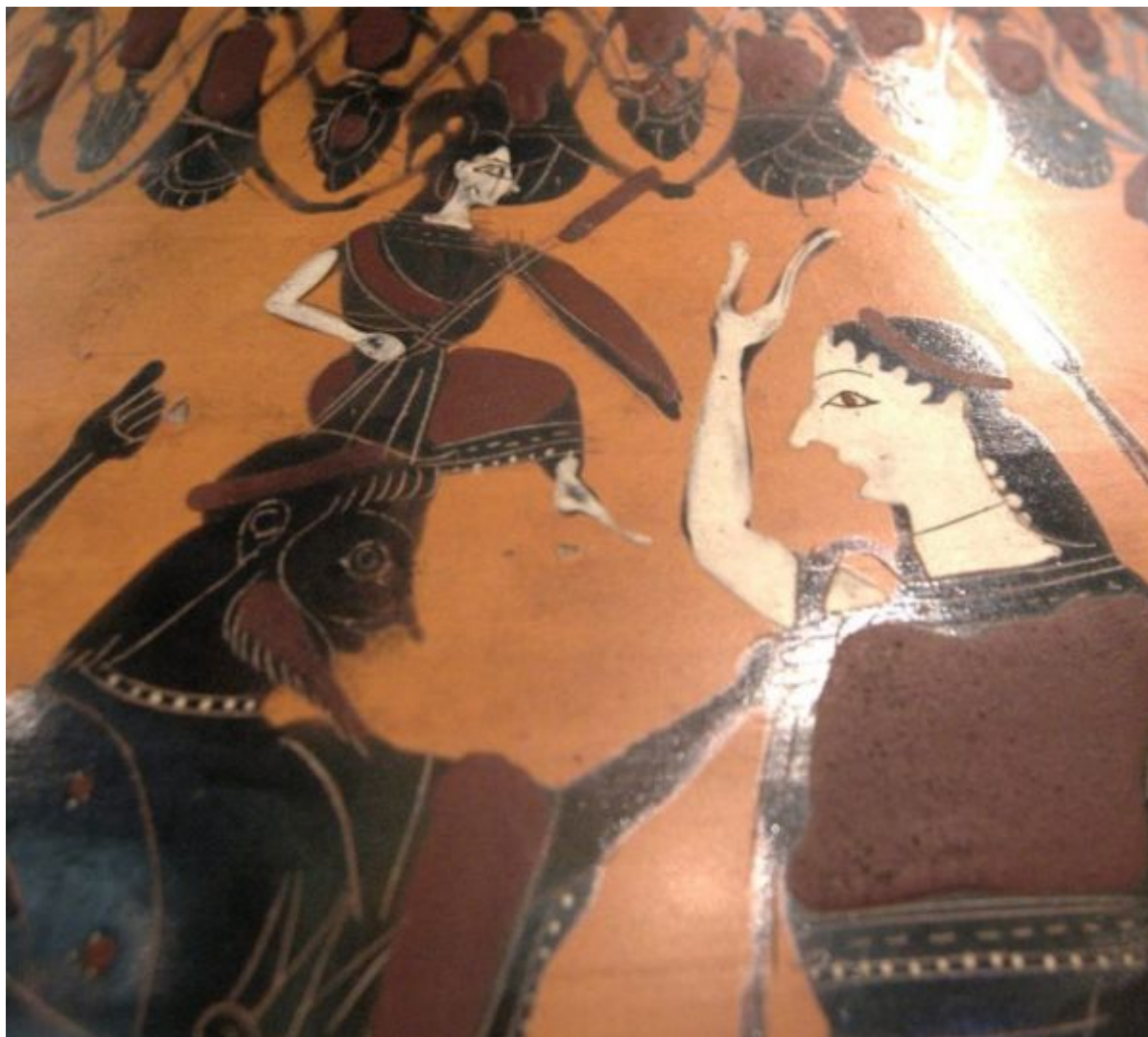


Η μοναδικότητα της περιοχής της Κυλίνδρας έγκειται στο ότι αποτελεί χώρο ταφής αποκλειστικά για νεογνά και βρέφη, τα περισσότερα από τα οποία πέθαναν κατά τη γέννησή τους. Πηγή: Εφορεία Αρχαιοτήτων Δωδεκανήσου.

Ένα τόσο μεγάλο παιδικό νεκροταφείο δεν δικαιολογείται από το μέγεθος του πληθυσμού του νησιού. Υπήρχε μια πόλη εκεί, αλλά δεν ήταν από τις σημαντικές της αρχαίας Ελλάδας. Η πιο ρεαλιστική θεωρία για την ύπαρξη του παιδικού νεκροταφείου είναι ότι ίσως στην Αστυπάλαια να υπήρχε κάποιο ιερό όπου οι γυναίκες πήγαιναν να γεννήσουν.

Πράγματι, στο νησί έχουν βρεθεί επιγραφές που μνημονεύουν τον Ασκληπιό, τον θεό της ιατρικής, αλλά και την Αρτέμιδα Ειλειθυία, προστάτιδα των λεχώνων. Το τελευταίο φαίνεται πιο πιθανό να συνδέεται με την παρουσία των νεογνών και των βρεφών στο νησί. Τέτοια ιερά υπήρχαν και σε άλλα σημεία του ελληνικού κόσμου, αλλά ίσως αυτό της Αστυπάλαιας να ήταν ένα από τα πιο φημισμένα και να είχε πανελλήνια σημασία.

Έτσι, εκεί θα προτιμούσαν να γεννήσουν και γυναίκες που δεν ήταν από την Αστυπάλεια, όπως για παράδειγμα, στο Ασκληπιείο της Επιδαύρου συνέρρεαν ασθενείς απ' όλο τον ελληνικό κόσμο. Στα ιερά της Αρτέμιδος Ειλειθυίας είναι πιθανό να υπήρχαν γιατροί με εξειδίκευση στη μαιευτική, κάτι που θα βοηθούσε ιδιαίτερα τις λεχώνες σε μία εποχή που ο τοκετός ήταν ιδιαίτερα επικίνδυνος και πολλά νεογνά και μητέρες πέθαιναν στη γέννα. Ακόμη και υπό αυτές τις συνθήκες πολλά νεογνά θα πέθαιναν στο ιερό, και ίσως λοιπόν αυτά να ήταν που θάβονταν στο νεκροταφείο της Αστυπάλειας.



Η Ειλείθυια ή Ειλειθυία ήταν θεά του τοκετού. Βοηθούσε τις γυναίκες να γεννήσουν και ν' αντέχουν τους πόνους της γέννας. Τη λάτρευαν και ως θεά που φροντίζει τα νεογέννητα. Πηγή: Μουσείο Λούβρου

Η θεά είχε πολλά ιερά στην Κρήτη. Τα πιο ονομαστά λατρευτικά ιερά σπήλαια ήταν στην Αμνισό, στην Ολούντα, στο Δικτυνναίο και στην Ίνατο, αλλά η κύρια έδρα της θεάς ήταν στην αρχαία Λατώ.

Η ονομασία Ειλειθυία φαίνεται να παράγεται εκ των αρχαίων ρημάτων «ειλέω»

(στενοχωρώ, πιέζω κ.λπ.) και του «θύω» (στενάζω με ορμή, τρελαίνομαι). Κατά την αρχαία παράδοση, το όνομα αυτό οφείλεται σε ικετευτική κραυγή των επιτόκων: «Ελθέ!», «Ελθέ!», με την οποία καλούσαν τη θεά σε βοήθεια.

Πηγή: iellada.gr