

7 Φεβρουαρίου 2020

Βρέθηκαν βυθισμένα κτίρια σε υποβρύχια έρευνα στον αρχαίο Ολούντα στην Κρήτη

[Επιστήμες, Τέχνες & Πολιτισμός / Ιστορία, Αρχαιολογία, Παλαιογραφία, Στρατιωτικά & Εθνικά θέματα](#)

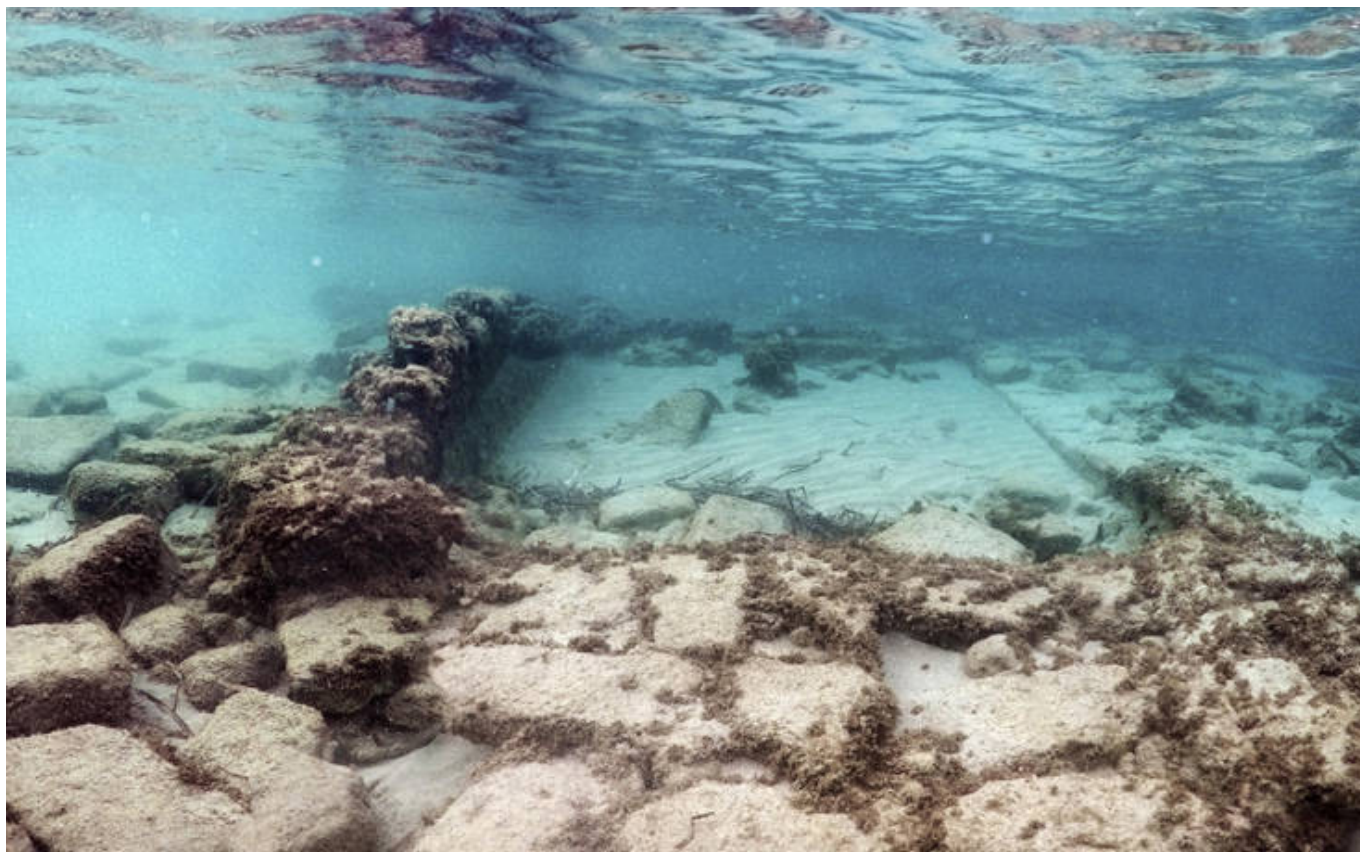


Συνεχίζεται από την Εφορεία Εναλίων Αρχαιοτήτων η υποβρύχια έρευνα στον αρχαίο Ολούντα (σημερινή Ελούντα) στην Κρήτη.



Η έρευνα ξεκίνησε το 2017 αναζητώντας ποντισμένες αρχαιολογικές μαρτυρίες για την πόλη που ήκμασε στα ιστορικά χρόνια μέχρι και την πρώτη βυζαντινή περίοδο, οπότε εγκαταλείφθηκε και πιθανότατα ξεκίνησε η βύθισή της.

Στην έρευνα συμμετέχει ομάδα γεωφυσικών από το Εργαστήριο Δορυφορικής Τηλεπισκόπησης του Ινστιτούτου Μεσογειακών Σπουδών (ΙΤΕ).



Πρόκειται για την τρίτη ερευνητική περίοδο πενταετούς προγράμματος των δύο φορέων, που άρχισε το 2017 και υποστηρίζεται από τον Δήμο Αγίου Νικολάου.

Παράλληλα, το ίδιο διάστημα, οι δύο φορείς διενήργησαν τριήμερη αναγνωριστική έρευνα στο λιμάνι της Ιεράπετρας προκειμένου να βοηθηθεί, συνδυαστικά με άλλες πληροφορίες, η αποσαφήνιση των σχετικών αναφορών σε τρεις λιμενολεκάνες και την ομοιότητα του αρχαίου λιμανιού με αυτό της Αλεξάνδρειας της Αιγύπτου.



«Τα στοιχεία θα χρησιμοποιηθούν για τη μελέτη του σημαντικού αυτού λιμανιού της ρωμαϊκής Κρήτης και τον προγραμματισμό εκτενέστερης υποβρύχιας γεωαρχαιολογικής έρευνας στο μέλλον» επισημαίνει σε ανακοίνωσή του το ΥΠΠΟ.

Σχετικά με τον Ολούντα, μέχρι στιγμής, σύμφωνα με την ανακοίνωση του ΥΠΠΟ, «έχουν εντοπιστεί και αποτυπωθεί με μεθόδους τηλεπισκόπησης και φωτογραμμετρίας βυθισμένα κτιριακά συγκροτήματα στους κόλπους Βαθύ και Μελισσός της Κολοκύθας, καθώς και αρχαία λατομεία σε τρία διαφορετικά σημεία της χερσονήσου. Σε ένα από αυτά, η έρευνα εντόπισε λαξευτές δέστρες και την πλατφόρμα φόρτωσης. Εντοπίστηκαν επίσης έρματα πλοίων, άγκυρες, τυχαίες απορρίψεις, ενδείξεις για ένα βυζαντινό ναυάγιο, καθώς και κατάλοιπα ενός νεότερου ναυαγίου του 20ού αιώνα».



Η έρευνα περιλαμβάνει δύο πεδία δράσης, την υποβρύχια επισκόπηση των ακτών του κόλπου της Ελούντας και της χερσονήσου της Κολοκύθας και την τεκμηρίωση και αποτύπωση των βυθισμένων δομών στις δύο πλευρές του Πόρου, όπου εντοπίζεται το αστικό κέντρο της αρχαίας πόλης.

Όλες οι «πληροφορίες εντάσσονται σε ψηφιακή βάση γεωγραφικών δεδομένων (GIS), συμβατή με την αντίστοιχη που αναπτύσσεται στο Γραφείο Κρήτης της Εφορείας Εναλίων Αρχαιοτήτων για το σύνολο του ενάλιου πολιτιστικού αποθέματος του νησιού» καταλήγει η σχετική ανακοίνωση.

Πηγή: iellada.gr