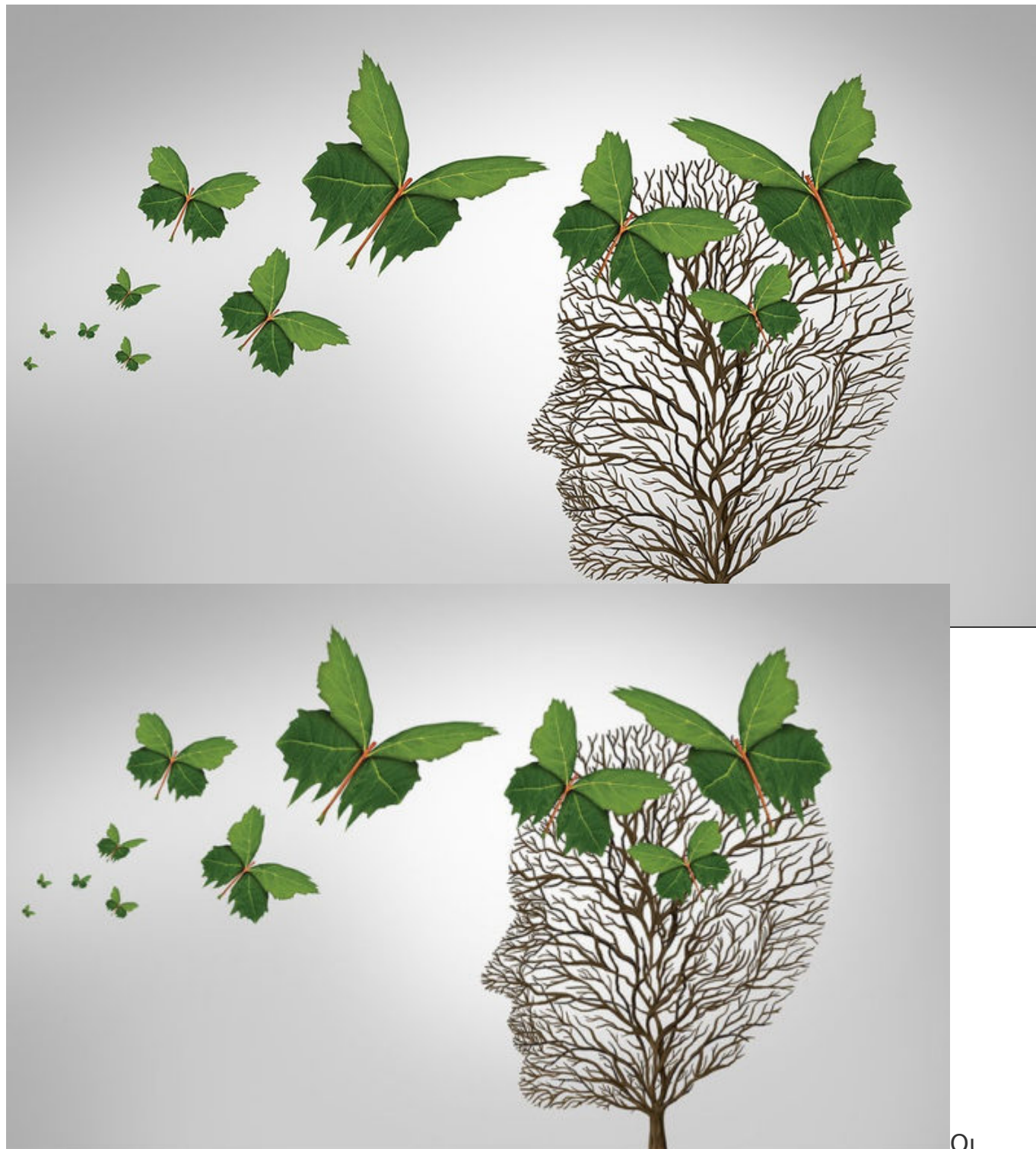


## Άνοια: 4 συμπτώματα που συνήθως αγνοούμε

/ Επιστήμες, Τέχνες & Πολιτισμός



Οι

περισσότεροι από εμάς έχουν ταυτίσει στο μυαλό τους την άνοια με την απώλεια

μνήμης, ωστόσο το στερεότυπο αυτό συνεπάγεται ότι παραμένουν αδιάγνωστα περιστατικά στα οποία δεν απαντάται το εν λόγω σύμπτωμα, προειδοποιούν επιστήμονες από το Πανεπιστήμιο Νορθουέστερν των ΗΠΑ.

Δεδομένου ότι η άνοια και οι νευροεκφυλιστικές παθήσεις γενικότερα δεν μπορούν να θεραπευτούν, η μόνη λύση για να εξασφαλιστεί η ποιότητα ζωής των ασθενών σε βάθος χρόνου είναι η έγκαιρη διάγνωση, ώστε να εφαρμοστούν το συντομότερο δυνατό στρατηγικές και φαρμακευτικές παρεμβάσεις που θα αναχαιτίσουν την εξέλιξή τους.

Οι Αμερικανοί επιστήμονες τονίζουν ότι υπάρχουν ποικίλες μορφές νευροεκφυλιστικών παθήσεων και δεν εκδηλώνονται όλες με πανομοιότυπο τρόπο. Κατά συνέπεια, η αποτυχία ορθής αναγνώρισης των τυπικών συμπτωμάτων μειώνει σημαντικά τις πιθανότητες έγκαιρης διάγνωσης και παράλληλα αποκλείει μεγάλη μερίδα ασθενών από ελπιδοφόρες κλινικές δοκιμές.

Η νέα έρευνα των επιστημόνων από το Κέντρο Νευρολογίας και Νόσου Αλτσχάιμερ του Πανεπιστημίου Νορθουέστερν έχει σαν στόχο να ενημερώσει και να ευαισθητοποιήσει το ευρύ κοινό σχετικά με τα λιγότερο γνωστά συμπτώματα της άνοιας. «Θέλαμε να περιγράψουμε τις περιπτώσεις ασθενών που εκδηλώνουν αυτά τα συμπτώματα ώστε να υπάρχει καλύτερη πληροφόρηση σχετικά με τα πρώιμα κλινικά και εγκεφαλικά χαρακτηριστικά της πρωτοπαθούς προοδευτικής αφασίας (PPA), με απώτερο σκοπό να αναπτυχθούν δείκτες αξιολόγησης που θα υποστηρίζουν τη συμμετοχή των ασθενών αυτών σε κλινικές δοκιμές για το Αλτσχάιμερ» αναφέρει η Δρ Έμιλι Ρογκάλσκι. «Τα άτομα αυτά συνήθως αποκλείονται από τις δοκιμές για το Αλτσχάιμερ επειδή δεν παρουσιάζουν έλλειμμα μνήμης, όμως πάσχουν από τη νόσο και αυτή είναι που προκαλεί τα συμπτώματά τους» συμπληρώνει η ερευνήτρια.



*Glowing Light Bulb with the glass shaped as a Brain. This 3D illustration is conceptual of an active, creative, thinking mind or idea.*

Σύμφωνα με τη Ρογκάλσκι, τα συμπτώματα που εκδηλώνει ένας ασθενής και ο τύπος της άνοιας από την οποία πάσχει καθορίζονται από την περιοχή του εγκεφάλου στην οποία εντοπίζονται οι βλάβες. Ο γιατρός δεν είναι σε θέση να γνωρίζει με βεβαιότητα σε ποια περιοχή έχει τις ρίζες της η νόσος όσο ο ασθενής είναι ζωντανός, καθώς η τελική διάγνωση είναι δυνατή μόνο μετά θάνατον, βάσει των ευρημάτων της νεκροτομής.

Ωστόσο, υπάρχουν τέσσερις εμφανείς ενδείξεις της πρωτοπαθούς προοδευτικής αφασίας που δεν αναγνωρίζονται εύκολα ως συμπτώματα της νευροεκφυλιστικής πάθησης.

1. Υπερβολική αυτοπεποίθηση: Έλλειψη αυτοσυγκράτησης, ριψοκίνδυνη συμπεριφορά, ασυνήθιστη εξωστρέφεια και οικειότητα προς αγνώστους. Το

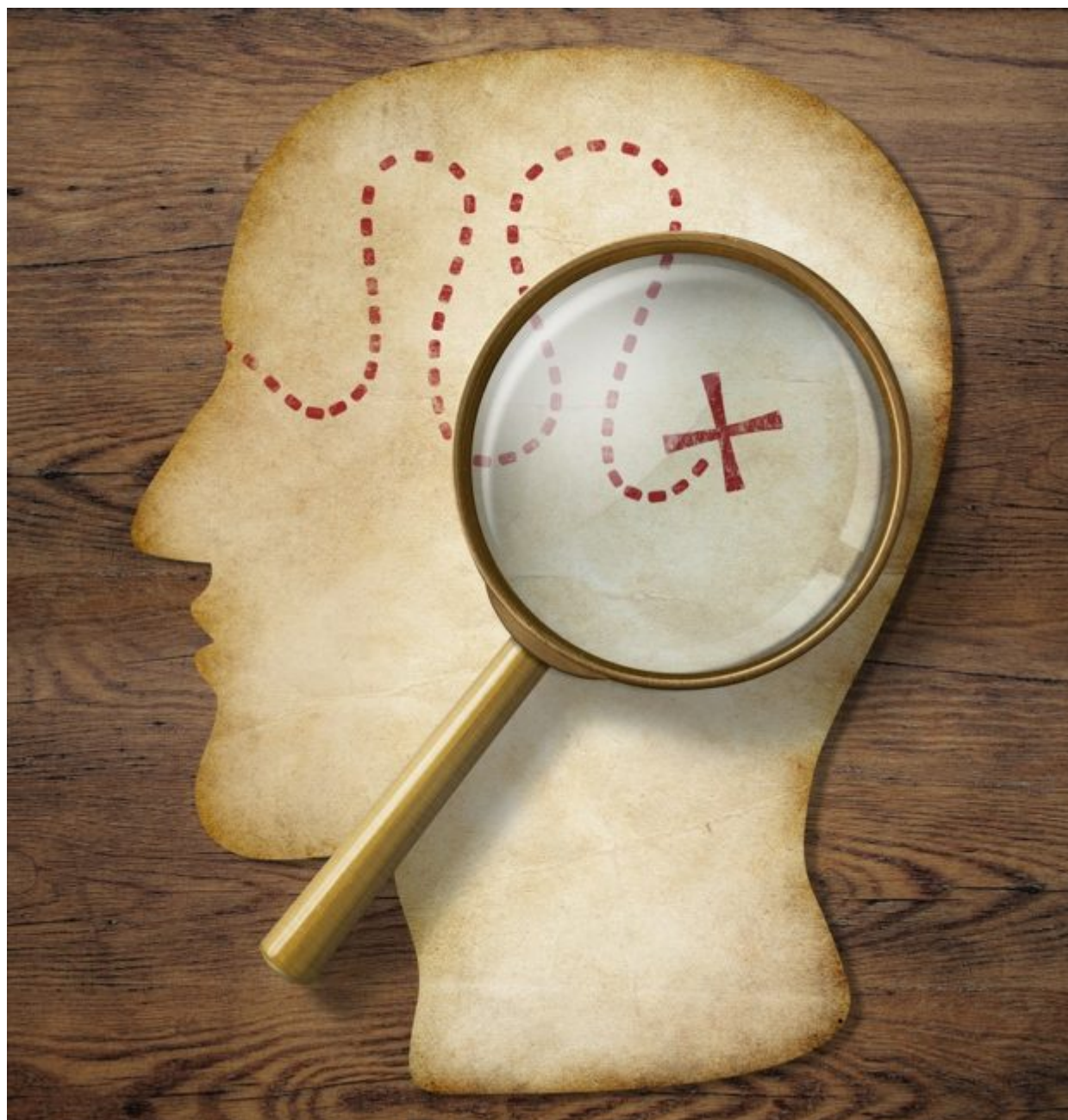
σύμπτωμα αυτό απαντάται σε διάφορους τύπους άνοιας, συμπεριλαμβανομένης της πρωτοπαθούς προοδευτικής αφασίας.

2. Διαταραχές ομιλίας: Οι αλλαγές στη χρήση της γλώσσας αποτελούν το πλέον χαρακτηριστικό σύμπτωμα της πρωτοπαθούς προοδευτικής αφασίας. Ο ασθενής μιλά πιο αργά ή διστακτικά, χρησιμοποιεί περιορισμένο λεξιλόγιο ή επιλέγει λάθος λέξεις.

3. Δυσκολίες στη γραφή: Τα λάθη στη γραφή είναι συχνά (π.χ. ορθογραφικά), ενώ ο ασθενής δυσκολεύεται και πρακτικά να κρατήσει το στυλό για να γράψει ή να υπογράψει.

4. Δυσκολίες στην ανάγνωση: Ο ασθενής δυσκολεύεται να ακολουθήσει την πρόταση μέχρι το τέλος ή να κατανοήσει μια ολόκληρη παράγραφο.

Περισσότερα για την πρωτοπαθή προοδευτική αφασία



*Brain, inner world, psychology, talent exploration and discovering concept*

Η πρωτοπαθής προοδευτικής αφασία ανήκει σε μια ευρύτερη κατηγορία άνοιας που ονομάζεται μετωπιαία άνοια και παρουσιάζει σημαντική κλινική και παθολογική αλληλοεπικάλυψη με το Αλτσχάιμερ. Προκαλείται από εκφύλιση των περιοχών του εγκεφάλου που ελέγχουν την ομιλία και τις γλωσσικές δεξιότητες και επομένως χαρακτηρίζεται πρωτίστως από τη σταδιακή απώλεια της γλωσσικής λειτουργίας.

Η πρωτοπαθής προοδευτική αφασία ξεκινά πολύ ήπια και σε αρχικό στάδιο εκδηλώνεται ως δυσκολία ανάκλησης και επιλογής λέξεων, ακόμη και πολύ απλών, κατά την ομιλία ή τη γραφή. Στα πρώτα στάδια δεν επηρεάζονται η μνήμη, η συλλογιστική ικανότητα και η οπτική αντίληψη. Οι γλωσσικές δεξιότητες του ασθενούς φθίνουν έως το σημείο που πλέον αδυνατεί να επικοινωνήσει είτε

προφορικά είτε γραπτά. Η ικανότητα επεξεργασίας του λόγου ή ενός γραπτού κειμένου επίσης επιδεινώνεται με το πέρασμα του χρόνου.

Η πρωτοπαθής προοδευτικής αφασία εκδηλώνεται σε ενήλικες κάθε ηλικίας, ωστόσο είναι πιο συχνή στα άτομα κάτω των 65 ετών.

**Πηγή:** [mothersblog.gr](http://mothersblog.gr)