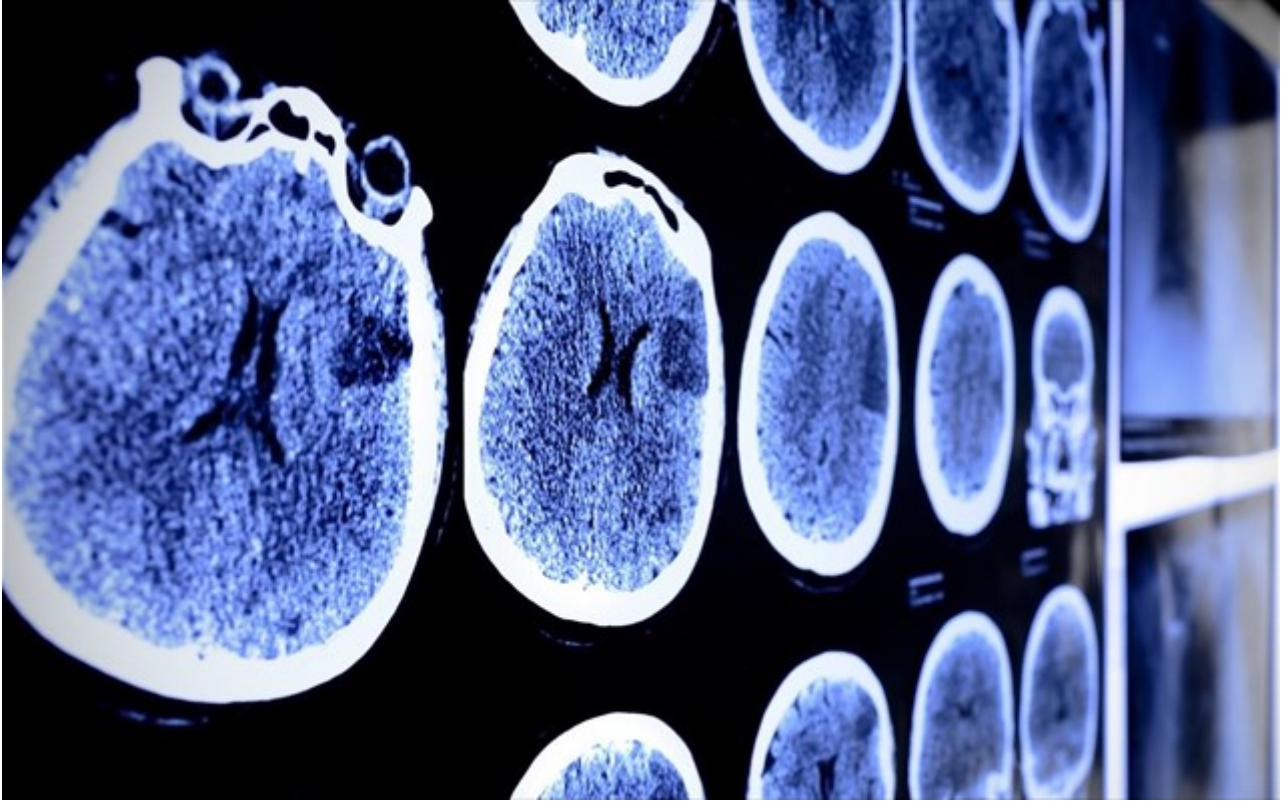
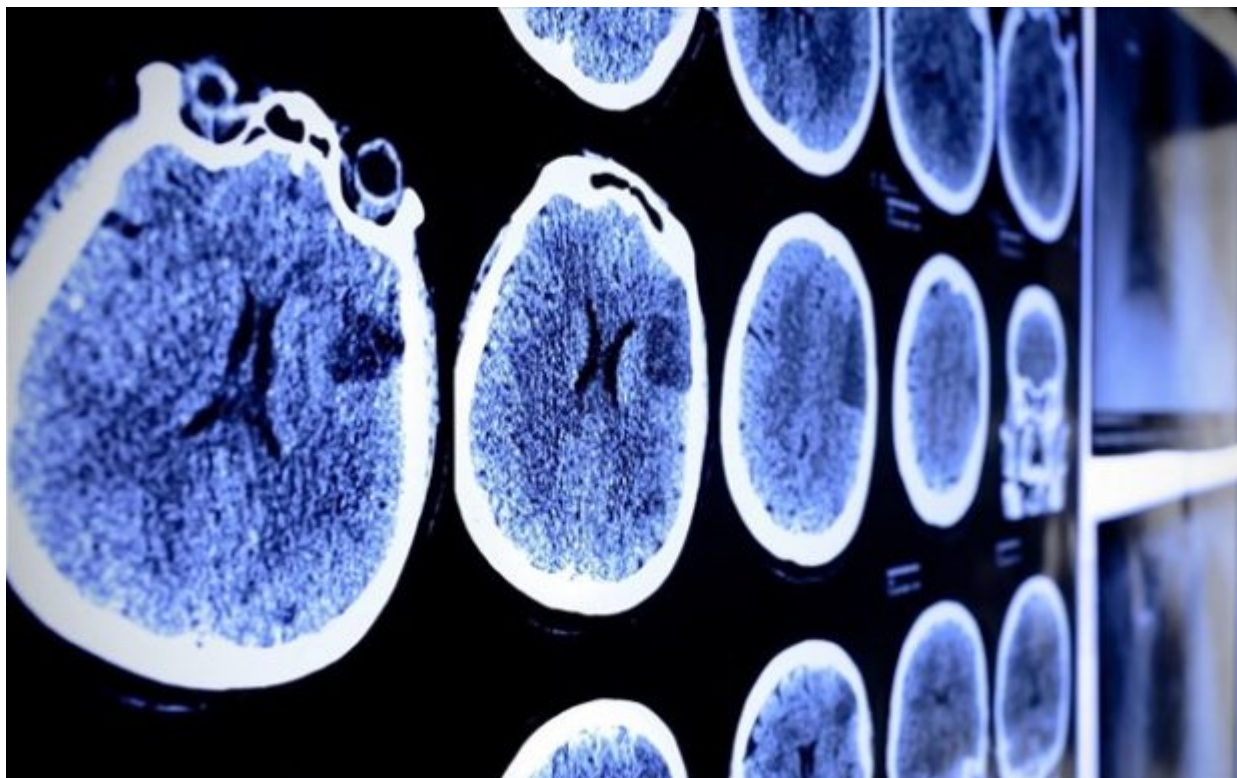


11 Ιουνίου 2016

Ένα φυσικό φλαβονοειδές θαυματουργό για τις νοητικές λειτουργίες

/ [Επιστήμες, Τέχνες & Πολιτισμός](#)





Τα μαστοκύτταρα όπως είπα, είναι υπεύθυνα για τη δημιουργία τέτοιας φλεγμονής και στην περιοχή του εγκεφάλου που ελέγχει τη μνήμη και τη συμπεριφορά, με αποτέλεσμα να οδηγεί σε αυτό που οι ασθενείς αποκαλούν «ομίχλη εγκεφάλου».

Πρόσφατη ερευνητική ανακάλυψη, η οποία βελτιώνει τις νευροψυχολογικές διεργασίες και τις νοητικές λειτουργίες, όπως τη συγκέντρωση, τη μνήμη, την κριτική σκέψη, παρουσιάστηκε από τον καθηγητή Φαρμακολογίας, Εσωτερικής Παθολογίας και Βιοχημείας, καθώς επίσης και Διευθυντή του Εργαστηρίου Μοριακής Ανοσοφαρμακολογίας και Ανακάλυψης φαρμάκων στην Ιατρική Σχολή του Πανεπιστημίου Tufts της Βοστώνης, Δρ. Θεοχάρη Θεοχαρίδη.

Ο καθηγητής στην ομιλία του με θέμα "Neuroimmuneregulationofmastcellactivation", έδειξε για πρώτη φορά ότι πεπτίδια που προέρχονται από τους νευρώνες, σε συνέργεια με τις κυτοκίνες, οι οποίες προέρχονται από άλλα κύτταρα του ανοσοποιητικού συστήματος, πυροδοτούν την αντίδραση βασικών κυττάρων υπεύθυνων για την αλλεργία, τα μαστοκύτταρα, με αποτέλεσμα να ελευθερώνουν ουσίες που προκαλούν χρόνια φλεγμονή.

Τα μαστοκύτταρα όπως είπα, είναι υπεύθυνα για τη δημιουργία τέτοιας φλεγμονής και στην περιοχή του εγκεφάλου που ελέγχει τη μνήμη και τη συμπεριφορά, με αποτέλεσμα να οδηγεί σε αυτό που οι ασθενείς αποκαλούν «ομίχλη εγκεφάλου».

Όμως, όπως ανέφερε ο Dr. Θεοχαρίδης, η λουτεολίνη, ένα φυσικό φλαβονοειδές, αναστέλλει αυτές τις διεργασίες και έχει ευεργετικές επιδράσεις στους ασθενείς λόγω της αντιφλεγμονώδους και νευροπροστατευτικής δράσης της.

Η λουτεολίνη, σε συνδυασμό με άλλα ωφέλιμα συστατικά, κυκλοφορεί ήδη στην Αμερική και πρόκειται να κυκλοφορήσει σύντομα και στην Ελλάδα, με την εμπορική ονομασία BrainGain.

Ο καθηγητής επεσήμανε ότι ένα στα 200 άτομα αντιμετωπίζουν brainfog, (σύγχυση εγκεφάλου, ομίχλη εγκεφάλου) και έρχονται αντιμέτωποι με προβλήματα, τα οποία συνήθως εμφανίζονται παράλληλα με χρόνιες καταστάσεις ή άλλες ασθένειες, όπως σύνδρομο χρόνιας κόπωσης, σύνδρομο ινομυαλγιών, σύνδρομο διάμεσης κυστίτιδας, σκλήρυνση κατά πλάκας.

Ενώ, οι ογκολογικοί ασθενείς οι οποίοι λαμβάνουν φάρμακα χημειοθεραπείας καθώς και οπιούχα φάρμακα, αντιμετωπίζουν brainfog, ένα σύνδρομο το οποίο μέχρι σήμερα τουλάχιστον, δεν αντιμετωπιζόταν.

Το ίδιο και τα άτομα που υποφέρουν από καταστάσεις στρες. Όπως είπε μάλιστα, τα άτομα που είναι υπό την επίδραση στρες είναι αυτοί που πρώτοι που έδειξαν ότι, η πρώτη ορμόνη που ελευθερώνεται με το στρες πυροδοτεί ορισμένα κύτταρα του άνοσου συστήματος. Δηλαδή, ανοίγει ο εγκεφαλικός φραγμός και εστιασμένα στην περιοχή του εγκεφάλου δημιουργείται τοπική φλεγμονή, η οποία επηρεάζει καθοριστικά, πολλές φορές, την ποιότητα ζωής των ασθενών.

Πηγή: naftemporiki.gr