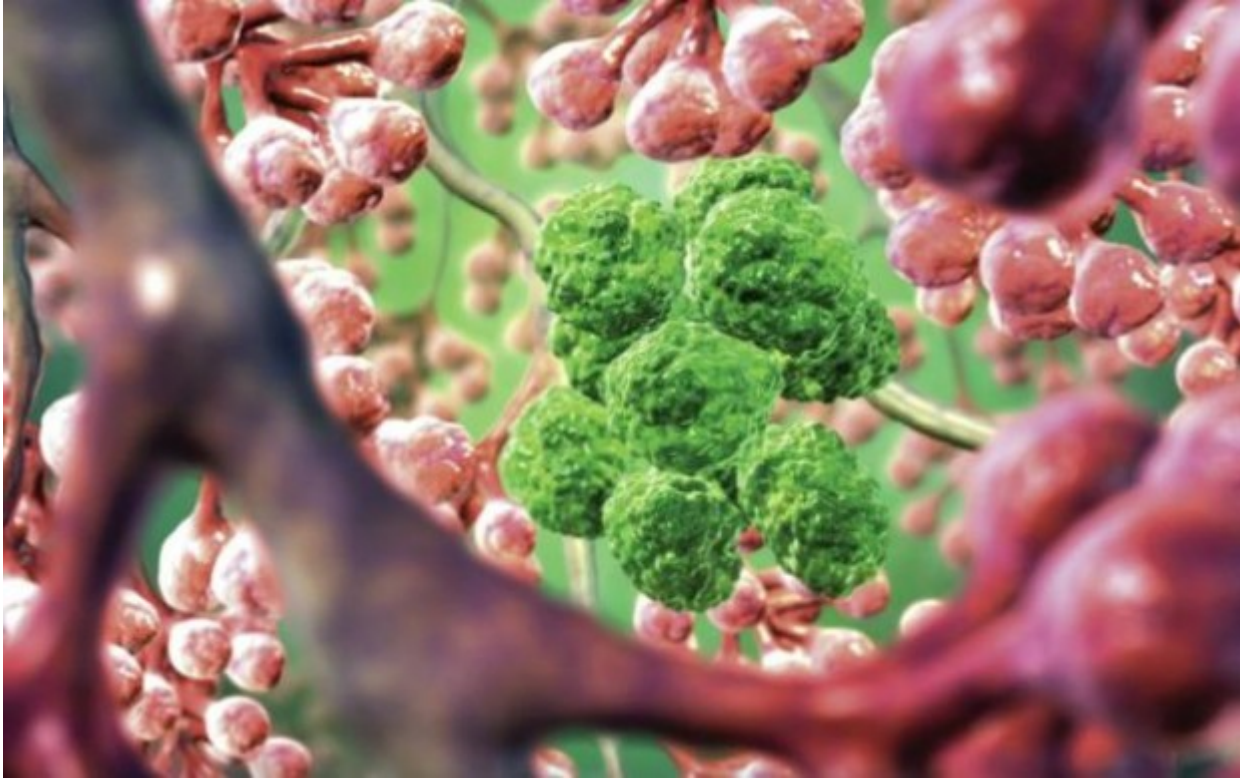


## Τεστ δείχνει την «τάση» για μετάσταση του καρκίνου

/ [Επιστήμες, Τέχνες & Πολιτισμός](#)



Στο εξής θα είναι εφικτό να προβλεφθεί η υποτροπή σε ασθενείς που έκαναν θεραπεία για καρκίνο στον μαστό αρχικού σταδίου.

Για πρώτη φορά επιστήμονες ανέπτυξαν ένα εξατομικευμένο τεστ, που εντοπίζει τα καρκινικά κύτταρα που δεν ανταποκρίθηκαν στη θεραπεία κι ετοιμάζονται να δημιουργήσουν νέους όγκους, περίπου οκτώ μήνες προτού, καν, αυτοί οι όγκοι γίνουν ορατοί στα μηχανήματα απεικόνισης του νοσοκομείου. Η διάγνωση γίνεται με την ανίχνευση του καρκινικού DNA στο αίμα της εκάστοτε ασθενούς.

Οι ερευνητές από το Ινστιτούτο Ερευνών για τον Καρκίνο (ICR) του Λονδίνου και από το Ίδρυμα Royal Marsden, με επικεφαλής τον ειδικό στην μοριακή ογκολογία Dr Nicholas Turner έκαναν τη σχετική δημοσίευση στο ιατρικό περιοδικό «Science Translational Medicine». Όπως είπαν, το τεστ αποτελεί ένα σημαντικό βήμα για την έγκαιρη χρήση «υγρών» βιοψιών (και όχι βιοψιών σε αναπτυγμένους, πλέον, συμπαγείς όγκους) κι αυτό θα βοηθήσει καθοριστικά στην παρακολούθηση και στη θεραπεία της νόσου και θα απαλλάξει τους ασθενείς από την ανάγκη για τη διενέργεια των επεμβατικών βιοψιών.

Πώς «δουλεύει» το τεστ

Το νέο τεστ αναλύει τα δείγματα αίματος και εντοπίζει έγκαιρα τις τυχόν μεταλλάξεις, που υφίσταται το DNA των άρρωστων κυττάρων, ώστε να επαναπροσδιοριστεί η θεραπεία της ασθενούς και οι γιατροί να εντοπίσουν εγκαίρως την υποτροπή. Οι υποτροπές του καρκίνου πολύ συχνά αποβαίνουν μοιραίες για τους ασθενείς κι όπως είναι, πλέον, ευρύτερα γνωστό, όσο νωρίτερα γίνεται η διάγνωση, τόσο περισσότερες είναι οι πιθανότητες να αποφευχθεί τυχόν μετάσταση, καθώς η χημειοθεραπεία θα ξεκινήσει ταχύτερα, έχοντας καλύτερα αποτελέσματα.

Οι Βρετανοί επιστήμονες πήραν δείγματα συμπαγών όγκων και αίματος από 55 καρκινοπαθείς με νόσο αρχικού σταδίου, που είχαν κάνει χημειοθεραπεία, μετά την χειρουργική αφαίρεση του καρκίνου του μαστού και οι οποίες είχαν δυνητικά θεραπευθεί. Το τεστ μπόρεσε να προβλέψει με αρκετά μεγάλη ακρίβεια ποια ασθενής θα εμφάνιζε υποτροπή (12 από τις 15 που τελικά υποτροπίασαν μεταξύ των 55), κατά μέσο όρο 7,9 μήνες πριν γίνουν και πάλι ορατοί οι όγκοι.

Η ανίχνευση του νέου καρκίνου είναι εφικτή σε όλα τα όργανα του σώματος εκτός του εγκεφάλου (αυτό συνέβη στις υπόλοιπες 3 γυναίκες από τις 15 που υποτροπίασαν). Όπως είθισται, πάντως, σε ανάλογες περιπτώσεις, θα χρειασθούν επιπλέον μελέτες πριν το τεστ μπει στην καθημέρα πράξη στα νοσοκομεία. Το 2016 θα ξεκινήσουν μεγαλύτερες κλινικές δοκιμές σε καρκινοπαθείς.

Από τη Βίκυ Καρατζαφέρη, υπεύθυνη θεμάτων υγείας [neadiatrofis.gr](http://neadiatrofis.gr)