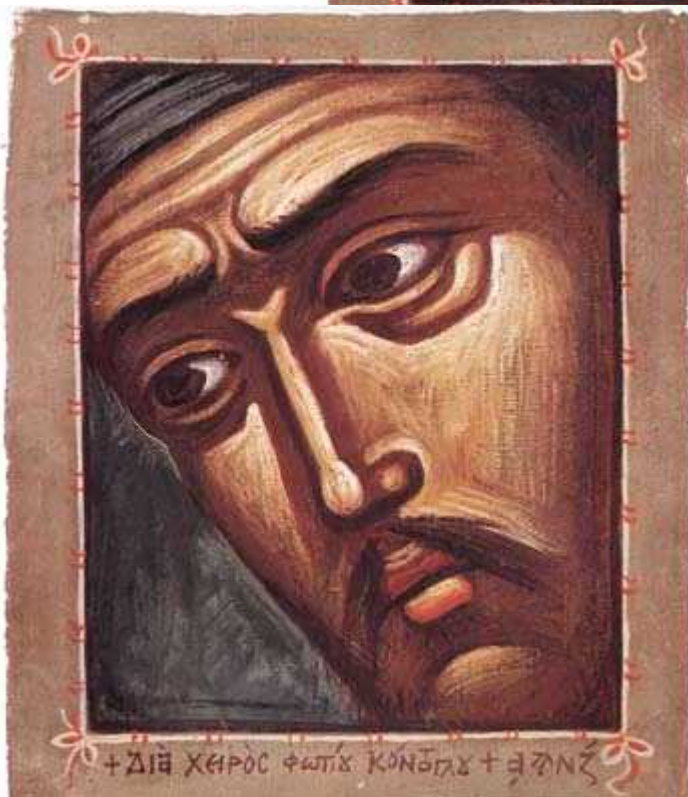
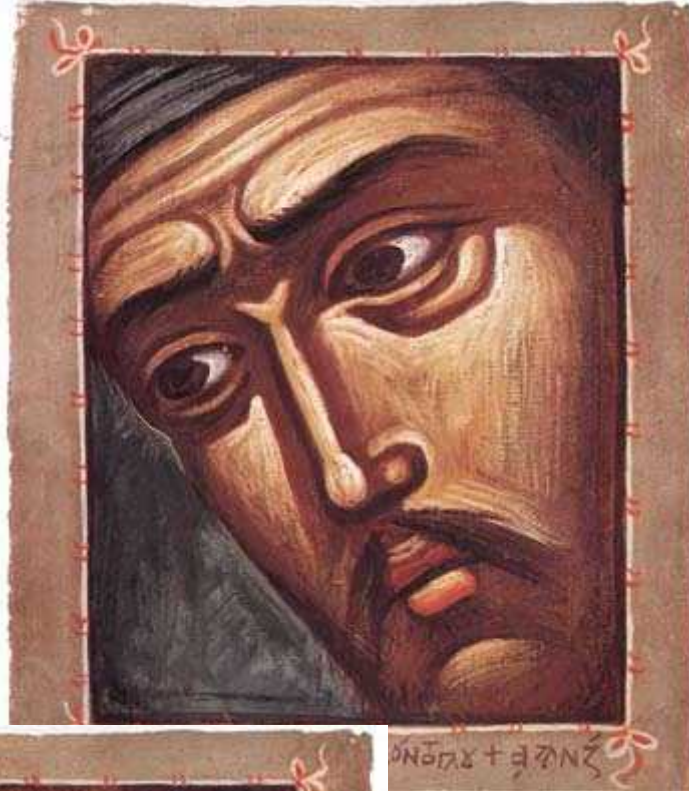


30 Απριλίου 2021

Περί του Εικονοστασίου και της εν αυτώ θέσεως των αγίων Εικόνων

[Ορθοδοξία και Ορθοπραξία](#) / [Ορθόδοξη πίστη](#)



Το εικονοστάσιον, κοινώς τέμπλον,

του ιερού ναού χωρίζει το Άγιον Βήμα από τον κυρίως ναόν. Πρέπει δε να είναι χαμηλόν, διά να φαίνεται η Θεοτόκος Πλατυτέρα, και να έχη τρεις θύρας, ήγουν εις το μέσον την Ωραϊαν Πύλην, και δύο πλαγίας μικρότερας θύρας. Να έχη και θυρίδας, εις τας οποίας να μπαίνουν αι εικόνες, ζωγραφισμένες επάνω εις σανίδι.

Η δε θέσις των Ιερών εικόνων είναι αύτη: Δεξιόθεν της Ωραϊας Πύλης ίσταται η εικόν της Θεοτόκου Βρεφοκρατούσης και αριστερόθεν η εικόν του Χριστού. Εις την θυρίδα οπού ευρίσκεται παραπλεύρως της Παναγίας εκ δεξιών, ίσταται η εικόν του αγίου ή της εορτής εις την οποίαν αφιέρωται ο ναός, εις δε την θυρίδα όπου ευρίσκεται παραπλεύρως του Κυρίου, ίσταται ο Τίμιος Πρόδρομος. Εις τας άλλας θυρίδας τοποθετούνται αι εικόνες των λοιπών αγίων. Η τοιαύτη διάταξις των εικόνων είναι κανών διά τας ορθοδόξους εκκλησίας.

Υπεράνωθεν της σειράς ταύτης των μεγάλων εικόνων τοποθετούνται μέσα εις μικροτέρας θυρίδας αι εικόνες των Αγίων Αποστόλων, εχουσαι εις το μέσον, ύπερθεν της Ωραϊας Πύλης, την εικόνα της Δεήσεως, ή αι εικόνες του Δωδεκαόρτου, ήγουν: ο Ευαγγελισμός, η Γέννησις, η Υπαπαντή, η Βάπτισις, η Μετομόρφωσις, η Έγερσις του Λαζάρου, η Βαϊφόρος, ο Μυστικός Δείπνος, η Σταύρωσις, η Ανάστασις, η Ανάληψις και η Πεντηκοστή. Εάν αι θυρίδες είναι περισσότεροι των δώδεκα, πρόσθεσον και άλλας υποθέσεις, ως είναι η ίασις του Τυφλού ή του Παραλύτου, ή άλλο τι θαύμα, η Προδοσία, η Αποκαθήλωσις, ο Επιτάφιος Θρήνος, αι Μυροφόροι, η Ψηλάφησις του Θωμά. Επίσης, εάν θέλης να βάλης τους αποστόλους, και αι θυρίδες είναι περισσότεραι των δώδεκα, βάλε και κάποιους από τους Εβδομήκοντα, ως τον Λουκάν, Μάρκον, Ιάκωβον τον Αδελφόθεον, Ματθίαν, Ανανίαν, Βαρνάβαν, Τίτον, Τιμόθεον, Φιλήμονα, Νικάνορα κλπ.

Εις την Ωραϊαν Πύλην τοποθετούνται, διά να την κλειούν, εις το άνω μεν μέρος ή παραπέτασμα, ή η εικόν του Χριστού ως Μεγάλου Αρχιερέως, εις δε το κάτω μέρος τα λεγόμενα βημόθυρα, ήγουν δύο χαμηλά ξυλόγλυπτα θυρόφυλλα, επάνω εις τα οποία είναι ζωγραφισμένα εικονίδια οπού παριστάνουν ή τον Ευαγγελισμόν, και κάτωθεν τον Δαβίδ και Σολομώντα, ή τους κορυφαίους Αποστόλους Πέτρον και Παύλον, ή τους τέσσαρας ευαγγελιστάς.

Εις τας δύο πλαγίας θύρας ζωγραφίζονται οι Αρχάγγελοι Μιχαήλ και Γαβριήλ. Από τας εικόνας όπου ίστανται εις το εικονοστάσιον, αι δύο παρά την Ωραϊαν Πύλην, του Χριστού και της Παναγίας, λέγονται δεσποτικάί εικόνες.

Εις την κορυφήν του εικονοστασίου και υπεράνω της Ωραϊας Πύλης τοποθετείται Σταυρός ξυλόγλυπτος, έχων επ' αυτού ζωγραφισμένον τον Χριστόν εσταυρωμένον, και από το δεξιόν μέρος του Σταυρού ίσταται η Θεοτόκος, ιστορημένη επί

πινακίδος, ωσαύτως αριστερόθεν ίσταται ο Άγιος Ιωάννης ο Θεολόγος. Τα δύο ταύτα εικονίδια ονομάζονται λ υ π η ρ ά εις την γλώσσαν της αγιογραφίας.

(Φ. Κόντογλου, «ΕΚΦΡΑΣΙΣ», τ. Α΄, σ. 89-90)

Πηγή: agathan.wordpress.com