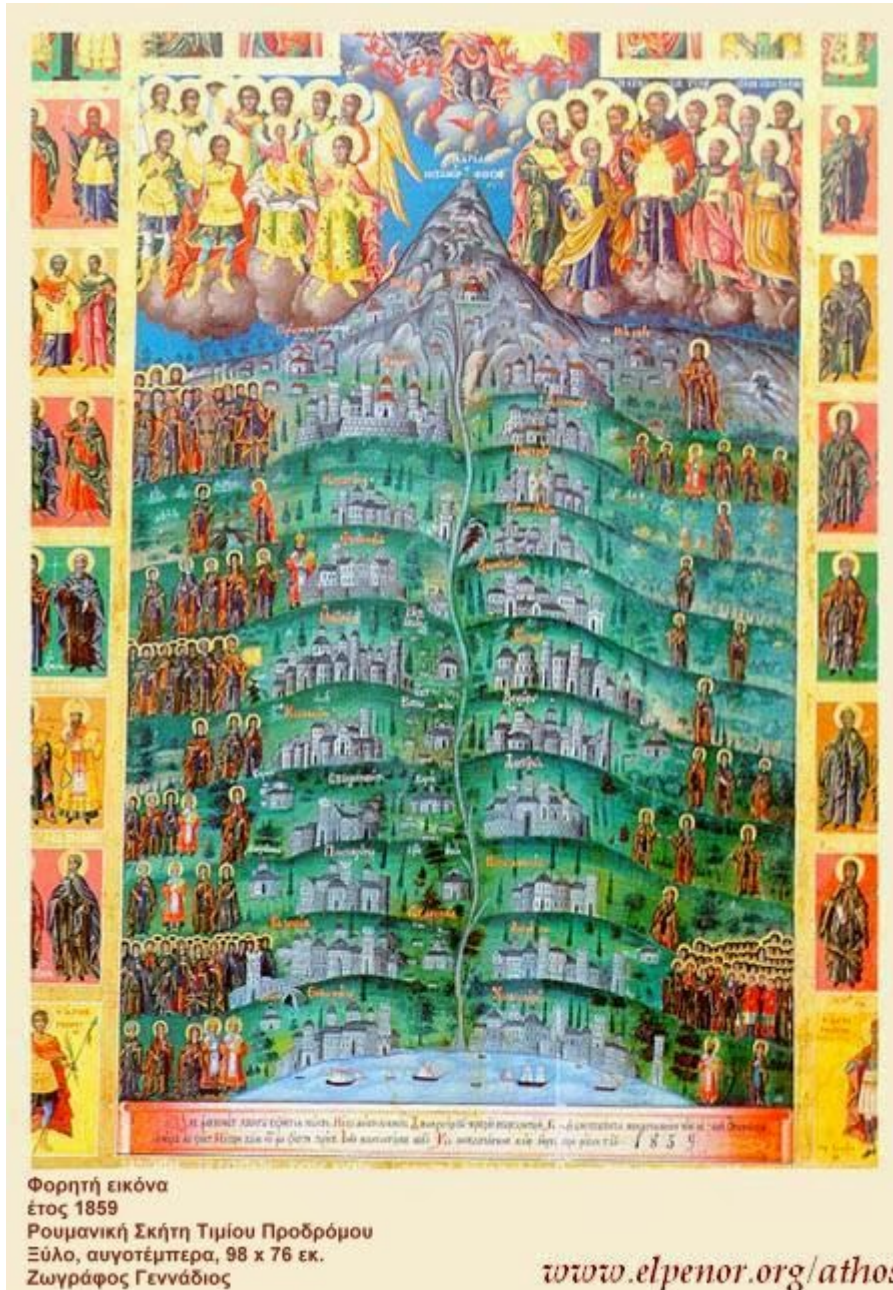


Γενική άποψη του Αγίου Όρους με τα καθιδρύματα, απόστολοι, αρχάγγελοι, μοναχοί και άγιοι

[Ορθοδοξία και Ορθοπραξία](#) / [Ορθόδοξη πίστη](#)



Φωτο:elpenor.org

Στο κέντρο παριστάνονται σχηματικά οι δύο όψεις του Αγίου Όρους, χωρισμένες από ένα χείμαρρο που πηγάζει λίγο πιο κάτω από την κορυφή του. Στις πλαγιές και στα παράλια απεικονίζονται συνοπτικά, με μορφή φρουριακών συγκροτημάτων, τόσο τα είκοσι μοναστήρια, όσο και οι σημαντικότερες σκήτες αλλά και κελλιά.

Στις άκρες δεξιά και αριστερά απεικονίζονται οι κτήτορες των μονών, αγιορείτες άγιοι, ασκητές και ιεράρχες, κυρίως κατά ομάδες, αλλά και μεμονωμένοι. Στη θάλασσα, στο κάτω μέρος, πλέουν ιστιοφόρα σκάφη και μικρές λέμβοι. Ο χώρος του ουρανού καλύπτεται στο μέσον από τη Θεοτόκο και την Αγία Τριάδα και αριστερά και δεξιά από το χορό των αρχαγγέλων και των αποστόλων αντίστοιχα. Η κεντρική αυτή παράσταση πλαισιώνεται επάνω, δεξιά και αριστερά από μορφές αγίων και οσίων, ανά δύο ή και τρεις, σε μικρά διάχωρα. Στην επάνω ζώνη παριστάνονται οι Κωνσταντίνος και Ελένη, Ιωάννης Πρόδρομος, Παναγία Οδηγήτρια, Παναγία Γοργοπήκοος, άγιος Νικόλαος και Θεοδόσιος και Πουλχερία. Στα δύο κατακόρυφα πλαίσια απεικονίζονται όσιοι και άγιοι, κυρίως από τη Ρουμανία, εκ Βλαχίας, κατά τις επιγραφές. Πρόκειται αριστερά για τους αγίους Ιωάννη Βλάχο και Φιλαυτία, Ανδρόνικο, Τάραχο και Πρόβο, Ανδρέα και Ανδρόνικο, Παΐσιο και Μητροφάνη, Ιωάννη και Γρηγόριο, Δανιήλ και Επιφάνιο. Στο δεξιό πλαίσιο παριστάνονται από πάνω τέσσερα ζεύγη αδιάγνωστων αγίων και στη συνέχεια οι άγιοι Δημήτριος και Νικόδημος, Ιννοκέντιος και Ευθύμιος. Τα δύο τελευταία διάχωρα καταλαμβάνονται αριστερά από τον άγιο Γεώργιο τον μεγαλομάρτυρα και δεξιά από τον άγιο Γεώργιο εξ Ιωαννίνων.

Οι επιγραφές που επεξηγούν τα κτίσματα είναι γραμμένες στα ρουμανικά με κυριλλική γραφή, ενώ εκείνες που συνοδεύουν τις μορφές των αγίων αποδίδονται στα ελληνικά, όπως και η υπογραφή του ζωγράφου, χείρ Γενναδίου Μ(οναχού).

Στο κάτω περιθώριο της εικόνας, σε ανοιχτό ειλητάριο, είναι γραμμένη η αφιερωματική επιγραφή με τη χρονολογία 1859. Το κύριο μέρος της επιγραφής είναι στη ρουμανική γλώσσα με κυριλλική γραφή. Σε ελεύθερη μετάφραση η ρουμανική επιγραφή θα μπορούσε να αποδοθεί στα ελληνικά ως εξής:

Απεικόνισα δίπλα στο Άγιον Όρος, όχι με πολλά λόγια, θεϊκά μαργαριτάρια, που βλάστησαν από τη γη της μικρής Μολδορουμανίας. Άνθρωποι ήταν και αυτοί (οι απεικονιζόμενοι άγιοι), όχι σάν εμένα τον ταπεινό. Ιησού Σωτήρα μου, με τη μεσιτεία αυτών των αγίων συγχώρεσε τον δούλο σου. 1859.

Η κατάληξή της στα ελληνικά έχει ως εξής:

ΔΙ ΕΠΙΣΤΑCΙΑC ΤΟΥ ΟCΙΟΤΑΤΟΥ ΚΥΡΙΟΥ ΚΥΡΙΟΥ [ΑΝΔΡΟΝΙΚ] ΜΟΥΛΔΟΒΑΝΟΥΛ ΕΚ ΤΗΣ CΚΗΤΕΩC ΚΟΥΤΛΟΥΜΟΥCΙΟΥ.

Το όνομα του Ανδρόνικου στο ελληνικό τμήμα της αφιερωματικής επιγραφής έχει απαλειφθεί, προκύπτει όμως από το ακρόστιχο της κύριας επιγραφής. Το στοιχείο αυτό ίσως έχει σχέση με τις διενέξεις που δημιουργήθηκαν σχετικά με την υπόσταση της Σκήτης, στο δεύτερο μισό του 19ου αιώνα (Σμυρνάκης 1903, σ. 421κ.ε.).

Το κεντρικό θέμα της εικόνας συνηθίζεται κυρίως στις χαλκογραφίες του 18ου και 19ου αιώνα (Παπαστράτου 1986, σ. 385 κ.ε. Πρβλ. και αρ. 4.1-4.2 αυτού του καταλόγου), απαντά όμως και στη μνημειακή ζωγραφική, όπως στο Κυριακό της

ίδιας της Ρουμανικής Σκήτης (έτος 1866).

Ως προς την τεχνοτροπία, το έργο αυτό του ζωγράφου Γενναδίου, ο οποίος είναι γνωστός και από άλλες εικόνες στο Άγιον Όρος, χαρακτηρίζεται από λαϊκό ύφος και κινείται στα πλαίσια της αγιορείτικης ζωγραφικής, όπως αυτή διαμορφώθηκε από τα τέλη του 18ου ως τα μέσα του 19ου αιώνα, πριν ακόμη εισδύσουν στο Όρος τα στοιχεία της δυτικής τέχνης και ιδιαίτερα της ναζαρηνής ζωγραφικής (πρβλ. Γεωργιάδου-Κούντουρα 1984, σ. 22 κ.ε.).



Πηγή φωτογραφίας: <http://saints-of-mount-athos.blogspot.gr/>

Πηγές: agioritikesmnimes.blogspot.gr - elpenor.org