

Παλιές φωτογραφίες από την Αγία Σοφία Κωνσταντινουπόλεως

/ [Επιστήμες, Τέχνες & Πολιτισμός](#)



Η Αγία Σοφία Κωνσταντινουπόλεως στα τέλη του 19ου αιώνα.

Τα τελευταία χρόνια άρχισαν να εκδίδονται, κυρίως στην Τουρκία, αλλά και στο Ηνωμένο Βασίλειο, βιβλία με παλιές φωτογραφίες κυρίως από την Κωνσταντινούπολη του τέλους του 19ου - αρχές του 20ου αιώνα.

Οι παλιές αυτές φωτογραφίες δείχνουν μία ιστορική στιγμή της Κωνσταντινούπολης που πέρασε ανεπιστρεπτί. Δείχνουν επίσης τα βυζαντινά μνημεία της Πόλης όπως ήταν, πριν την οποιαδήποτε δηλαδή τυχόν ανακαίνισή τους ή την μετατροπή τους ή ακόμα και την καταστροφή τους.

Μία πρώτη επιλογή παλιών φωτογραφιών της Αγίας Σοφίας, αυτού του σπουδαίου χριστιανικού και βυζαντινού μνημείου, παρουσιάζεται από τη λειψανοθήκη παρακάτω, αλλά οι φωτογραφίες δεν σχολιάζονται, εκτός ελαχίστων εξαιρέσεων. Οι φωτογραφίες είναι των [Abdullah Frères](#) τριών Αρμενίων αδελφών, παγκοσμίου φήμης φωτογράφων της εποχής τους.



*Η κεντρική είσοδος της Αγίας Σοφίας.
Βλέπουμε αντερείσματα του τρούλλου προς Βορρά.*



*Η Αγία Σοφία απο νοτιοδυτικά.
Μπροστά οι τάφοι μασωλεία των Σουλτάνων (από αριστερά προς τα δεξιά)
Μουράτ Γ΄, Σελίμ Β΄ και Μεχμέτ Γ΄.*





Hagia Sophia, Constantinople





Το εσωτερικό της Αγίας Σοφίας.

Η Αγία Σοφία είναι η πρόποσα λύση σε ένα δυσεπίλυτο πρόβλημα που απασχόλησε επανειλημμένα τους βυζαντινούς αρχιτέκτονες. Πως να συνδυάσουν κτίριο δρομικής διάταξης (τύπος βασιλικής, πχ ο Άγιος Δημήτριος Θεσσαλονίκης), όπου κυριαρχεί ο κατά μήκος άξονας που έλκει το βλέμμα προς το ιερό βήμα, με κτίριο περίκεντρης διάταξης (τύπος περίκεντρου κτιρίου, πχ ο Άγιος Γεώργιος ή Ροτόντα της Θεσσαλονίκης), όπου κυριαρχεί ο κατακόρυφος άξονας που έλκει το βλέμμα προς τον τρούλλο, μικρογραφία της ουράνιας σφαίρας, όπου “ενοικεί ο Θεός”.



Η Αγία Σοφία ως τζαμί.

Ευθεία μπροστά στο βάθος το μιχράμπ (Mihrap) που καθορίζει τη διεύθυνση της Μέκκας και ορίζει τη θέση όπου θα σταθεί ο ιμάμης που συντονίζει την ομαδική προσευχή.

Δεξιότερα το μιμπέρ (Mimber), ο "άμβων" όπου ανεβαίνει εκείνος που θα κηρύξει ή θα ανακοινώσει κάτι.

Μπροστά και δεξιότερα το μαχφίλ (Mahfil) με τις κολώνες που προορίζεται για τους ψαλμωδούς (muezzin).

Αριστερά και υπερυψωμένο, το Hunkar Mahfil (= εξέδρα του άνακτος), όπου ο σουλτάνος αθέατος, επειδή περιβαλλόταν από πυκνό μαρμάρινο διχτυωτό (Kafes), μπορούσε να προσευχηθεί χωριστά από το λαό.

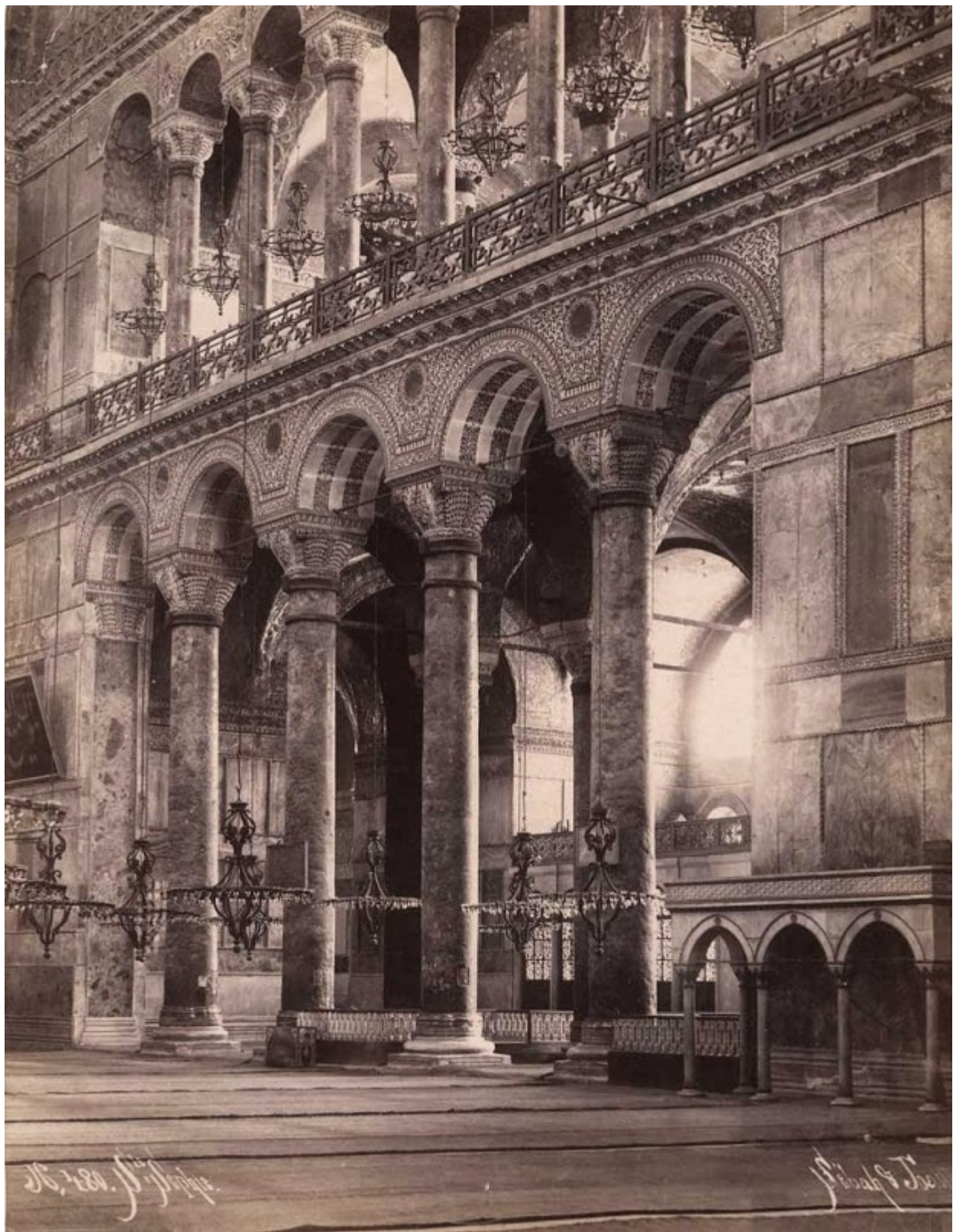


Abdullah Freres. 58

St. Sophie
Vue interieure

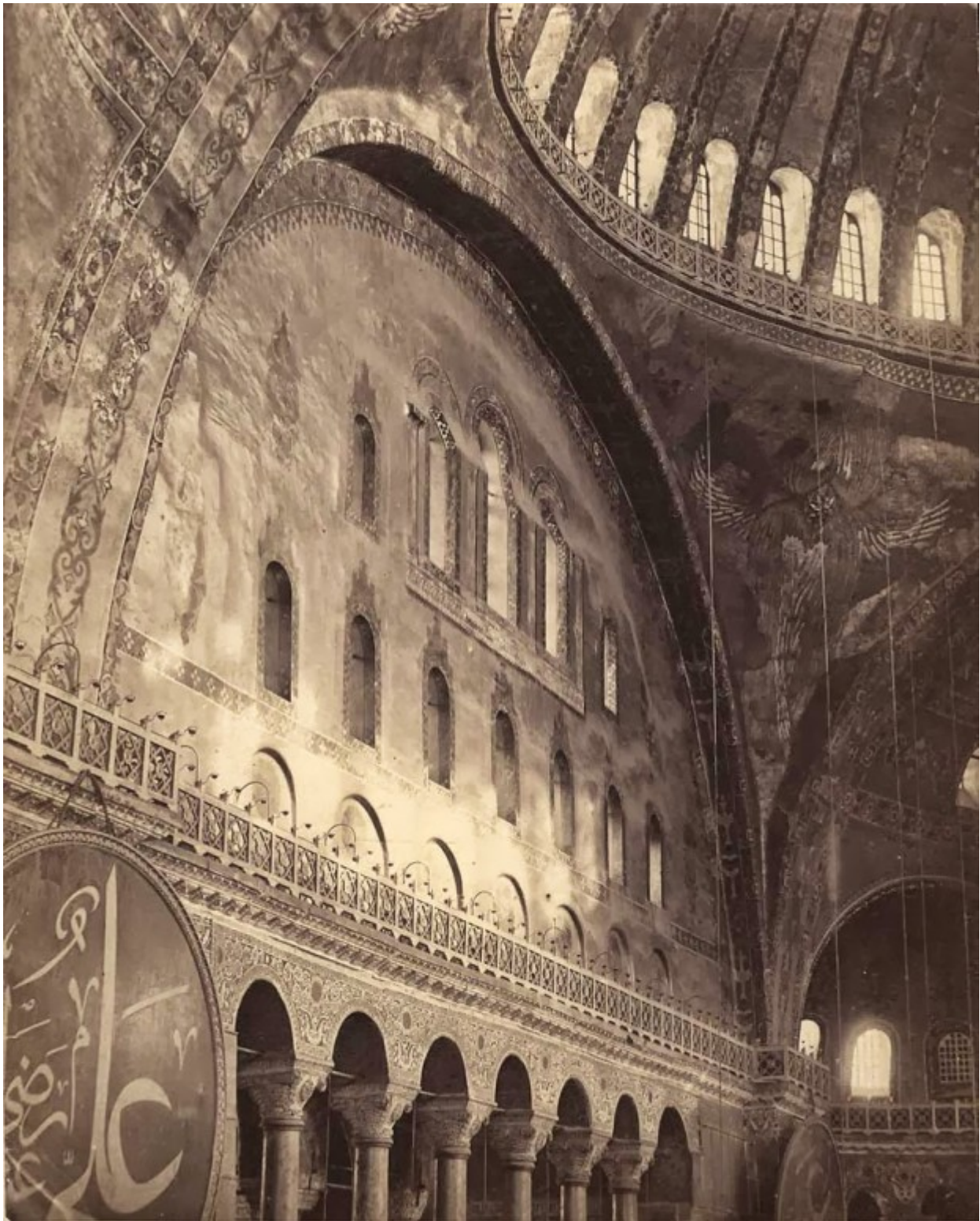


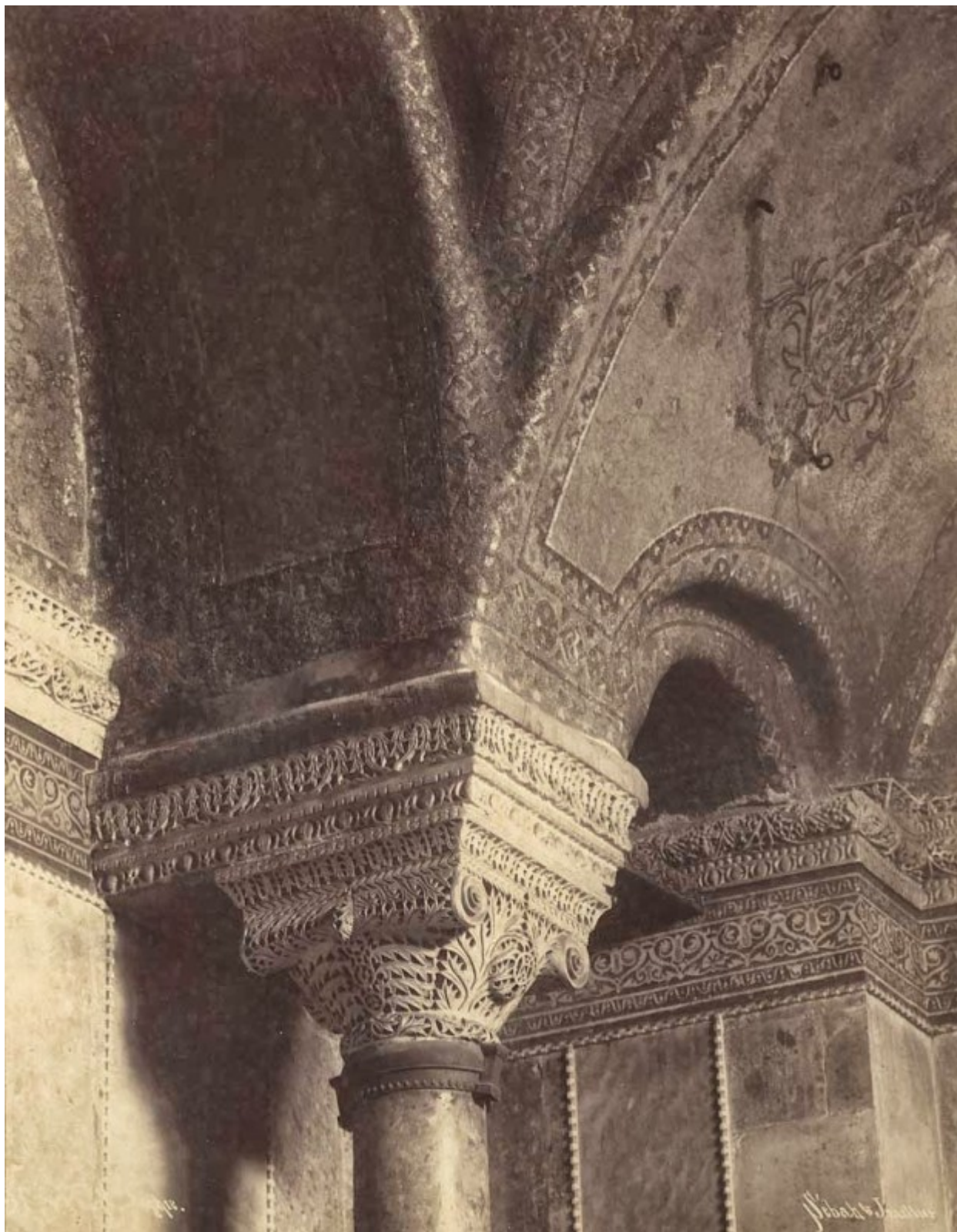
Το υπερυψωμένο Hunkar Mahfili, η εξέδρα του σουλτάνου.





Το μινιέρ της Αγίας Σοφίας.





Λεβητοειδές κιονόκρανο, τα κατεξοχήν βυζαντινό κιονόκρανο που παρουσιάζει κυρτή μορφή με επιπεδόγλυφο διάκοσμο.





Οι βυζαντινές ορθομαμαρώσεις της Αγίας Σοφίας.

Μαρμάρινες πλάκες που χρησιμοποιούνταν στην επένδυση των τοίχων. Χρωματιστές συνήθως και σιλπνές, είχαν πάχος έως 7 εκ. Περίεργα σχέδια συνέθεταν οι φλέβες -τα νερά- των μαρμάρων, όταν οι σχιζόμενες πλάκες έμπαιναν η μία πλάι στην άλλη συμμετρικά, ώστε η δεξιά πλευρά της μιας να ενώνεται με την αριστερή πλευρά της άλλης.

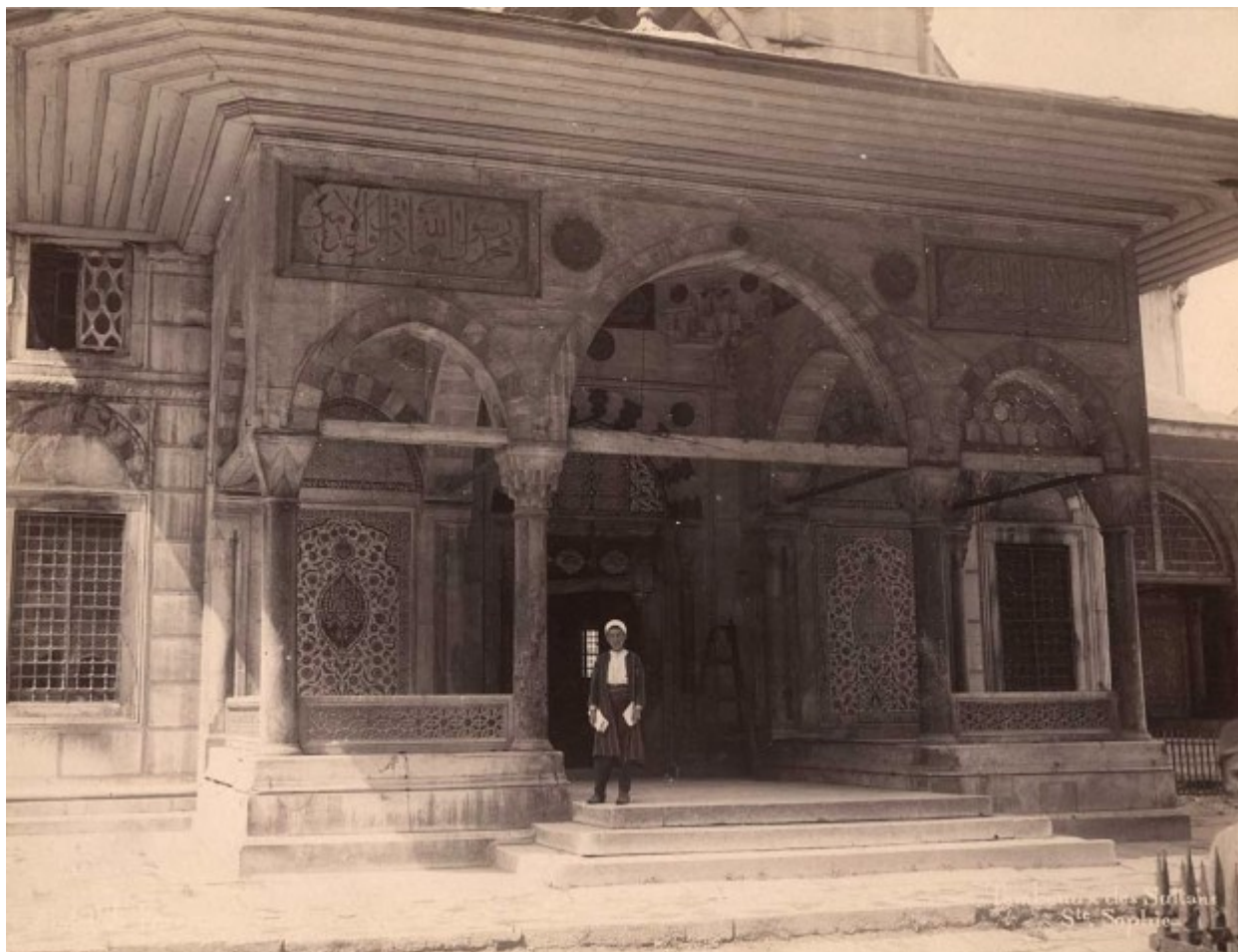


Δεξιά και αριστερά της κεντρικής Πύλης βυζαντινές ορθομαρμαρώσεις με ένθετα σχέδια.





56 *Sté Sophie, les Galeries.*



*Πλάγια είσοδος (η σημερινή έξοδος των τουριστών από την Αγία Σοφία).
Στο παρελθόν, η είσοδος από όπου έμπαινε ο βυζαντινός αυτοκράτορας
με τη φρουρά του, όταν διέσχιζε το Αυγουσταίο.*



*Η Πύλη από όπου έμπαινε ο σουλτάνος στην Αγία Σοφία από το Τοπ Καπί, το οθωμανικό παλάτι.
Τα ξύλινα οθωμανικά σπίτια του 18ου αιώνα δεξιά με τα χαγιάτια έχουν ευτυχώς διασωθεί.*

Πηγή: leipsanothiki.blogspot.be