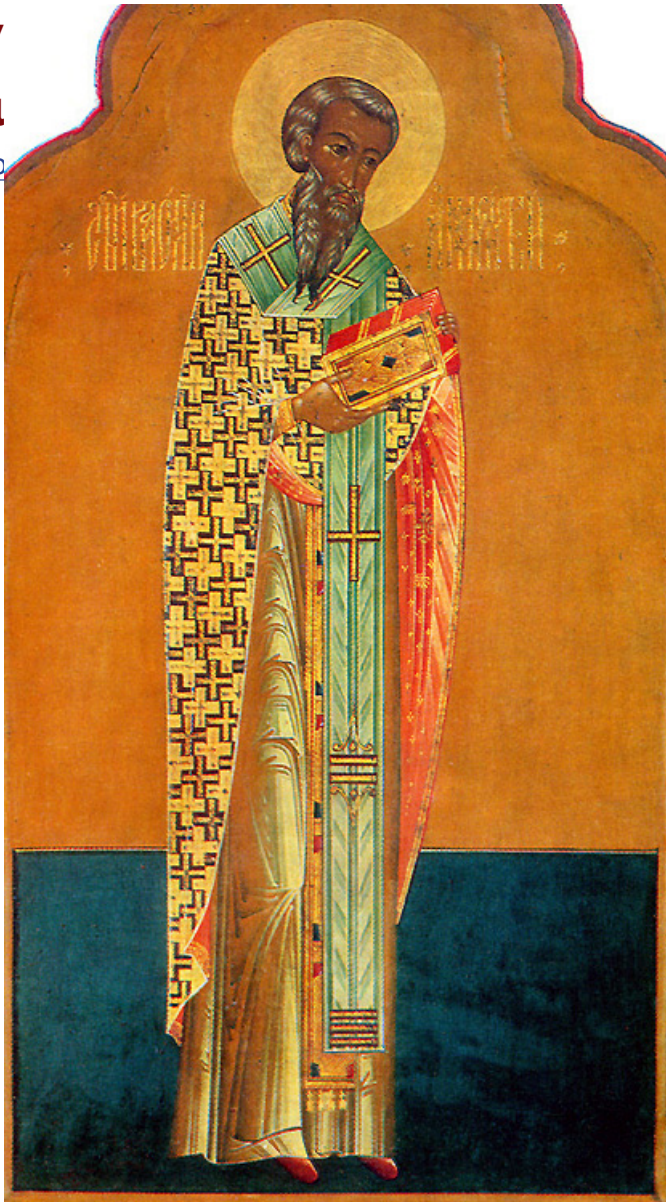


Άγ
Αμ

[Ορθο](#)



ας Επίσκοπος

Εορτάζει στις 26 Απριλίου εκάστου

έτους.

Τμηθείς, Βασιλεῦ, βασιλεὺς πόλου γίνῃ,

Ἐξ αἱμάτων σῶν βάμμα κόκκινον φέρων.

Εἰκάδα ἀμφ' ἕκτην Βασιλεὺς ξίφει ἀύχένα κάρθη.

Βιογραφία

Ο Άγιος Ιερομάρτυς Βασιλεύς έζησε κατά τους χρόνους του βασιλέως Λικινίου (307-323 μ.Χ.) και ήταν Επίσκοπος της Αμασείας του Πόντου.

Ο Επίσκοπος Βασιλεύς διακρινόταν για τον ζήλο του υπέρ της πίστewς και την ακοίμητη δραστηριότητα στην επιτέλεση των καθηκόντων του.

Επειδή παντού υπήρχαν και πλάνες και κίνδυνοι, έσπευδε παντού και ο ίδιος κηρύττοντας, συμβουλεύοντας, παρηγορώντας, ενισχύοντας, στηρίζοντας, ελκύοντας, πυκνώνοντας και εγκαρδιώνοντας τις Χριστιανικές τάξεις και αναδεικνύοντας αυτές όσο το δυνατόν ισχυρότερες πνευματικά έναντι του ειδωλολατρικού κόσμου.

Γι' αυτόν τον λόγο οι ιερείς και οι άρχοντες των ειδωλολατρών, έτρεφαν εναντίον του σφοδρή έχθρα. Και όταν ο Λικίνιος, το έτος 322 μ.Χ., προέβη στα δυσμενή και διωκτικά μέτρα εναντίον των Χριστιανών, κατήγγειλαν προς αυτόν τον Επίσκοπο Αμασείας, Βασιλέα.

Ένα ιδιαίτερο περιστατικό κορύφωσε την οργή του Λικινίου εναντίον του Επισκόπου Βασιλέως. Κοντά στην αυτοκράτειρα Κωνσταντία διέμενε άλλοτε ως ακόλουθος μια νεαρή και ωραιότατη κόρη, που ονομαζόταν Γλαφύρα. Εξαιτίας της ομορφιάς της ο Λικίνιος ανεφλέγη από αμαρτωλό πάθος, ως δούλος σαρκικών παθών, καθώς ήταν.

Η κόρη αντιλήφθηκε τον κίνδυνο που απειλούσε την τιμή της. Ως γνήσια Χριστιανή όμως δεν δελεάσθηκε καθόλου από το βασιλικό έρωτα, αλλά έφριξε και ζήτησε την σωτηρία της στην φυγή.

Ενδύθηκε λοιπόν με ανδρικά ρούχα και κάποια νύχτα, βοηθούμενη από την βασίλισσα που έμαθε όσα συμβαίνουν, άφησε την Κωνσταντινούπολη και έφθασε στην Αμάσεια, όπου παρουσιάσθηκε στον Επίσκοπο Βασιλέα και ζήτησε την ηθική του προστασία.

[\(περισσότερα...\)](#)